



MEMORIA DE LABORES 2019



SEGUROS DEL PACIFICO, S.A.

Domicilio Legal
Teléfono
Fax
Página web

San Salvador
(503) 2283-0800
(503) 2283-0802
www.pacifico.com.sv

Principales Reaseguradores

Hannover Ruck SE
Swiss Reinsurance America Corporation
Reaseguradora Patria, S.A.
Navigators Insurance Company

Corredor de Reaseguro:
BMS Group Ltd.

Bancos

Banco de América Central
Banco Agrícola
Scotiabank El Salvador
Banco Cuscatlán de El Salvador
Banco G&T Continental
Banco de Fomento Agropecuario
Sac Apoyo Integral
Credicomer

Auditores

Corpeño y Asociados
Auditores - Consultores
www.pacifico.com.sv

Página web

Clasificadores de Riesgo

Pacific Credit Rating

Seguros del Pacífico

Memoria 2019

Indice

Mensaje del Presidente	5
Quiénes Somos?.....	6
Gobierno Corporativo.....	6
Hechos Importantes	8
Misión, Visión y Valores	9
Participación en el Mercado de Seguros.....	9
Siniestralidad	11
Resultado Financiero.....	12
Informe de los auditores independientes.....	20
Estados Financieros al 31 de diciembre de 2019-018.....	25
Notas a los Estados Financieros al 31 de diciembre 2019-2018.....	29

Mensaje del Presidente

Apreciables Accionistas:

La economía a nivel mundial en el año 2019 experimentó una desaceleración generada principalmente por la guerra comercial entre Estados Unidos y China, lo cual afectó a otros países.

El Salvador obtuvo una tasa de crecimiento promedio del 2.3% con respecto al PIB y una tasa de generación de nuevos empleos del 1%, principalmente en el sector construcción, como consecuencia de la ejecución de proyectos de infraestructura residencial, complementada con el levantamiento de edificios para centros comerciales y oficinas; además de la obra pública ejecutada por el Gobierno Central como la ampliación del Aeropuerto Internacional y construcción de carreteras; así mimos la mejora de centros educativos por parte de FOMILENIO II.

En un entorno complejo para los movimientos de capital a nivel internacional El Salvador recibió un flujo neto de inversión extranjera directa por USD 437.7 millones, principalmente para los sectores de información, telecomunicaciones e industria, dicha inversión es menor a la de los países de Centroamérica.

Seguros del Pacifico, S. A. a pesar del entorno económico antes mencionado; como el entorno político que vive el país se ha mantenido activa en el mercado de seguros y fianzas, para lo cual cuenta con un buen plan de Reaseguros, así mismo con una Calificación de Riesgo que le permite ofrecer buenos productos a sus clientes, no obstante, haber tenido la siniestralidad más altas en la vida de la aseguradora, lo cual nos ha fortalecido por la confianza que nuestros clientes han depositado en la Compañía.

Doy mis agradecimientos:

- A los Clientes, por su preferencia, fidelidad y confianza.
- A los Accionistas, por su confianza e inversión económica.
- A los Directores de Junta Directiva, por su aporte a la administración y conducción de la Compañía.
- A los Empleados, por su dedicación y esfuerzo en el logro de los resultados obtenidos.

Cordialmente,

LIC. OSCAR ANTONIO SAFIE HASBÚN
Presidente.

Quiénes Somos?

Seguros del Pacífico, S.A. fue constituida el 29 de marzo de 1985, como una sociedad anónima de capital fijo, de acuerdo a las leyes de la República de El Salvador con plazo indefinido. Su domicilio es Paseo General Escalón, No. 4334, Colonia Escalón, San Salvador, Departamento de San Salvador.

La finalidad u objeto social de la Compañía es realizar toda clase de operaciones de seguros, fianzas, y toda clase de negocios, relacionados con seguros; además, las operaciones y negocios necesarios para la inversión de su capital y reservas.

También, la realización de toda clase de actos que sean complementarios y accesorios, relativos o conexos, con la finalidad social, tales como la obtención de toda clase de créditos con personas o instituciones nacionales o extranjeras, con o sin garantía, disponer a cualquier título de bienes muebles, inmuebles, valores o derechos y en general celebrar toda clase de actos y contratos y contraer toda clase de obligaciones y realizar toda clase de actividades lícitas permitidas por el Código de Comercio y cualquier disposición legal.

Gobierno Corporativo

A) Junta General de Accionistas

La Junta General de Accionistas es la máxima autoridad de Seguros del Pacífico S.A., que está constituida como una sociedad anónima, con un capital social pagado de USD12.3 millones, conformado con 102,700 acciones comunes con un valor nominal de USD120.0, cada una.

Al 31 de diciembre de 2019, la participación accionaria de la aseguradora está conformada de la forma siguiente:

Nombre del Accionista	Participación
Corporación T.S., S.A. de C.V.	95.7%
Dña. Karen Patricia Safie de Sorkar	2.3%
Don Rodrigo Antonio Safie Hasbun	2.0%
Total	100%

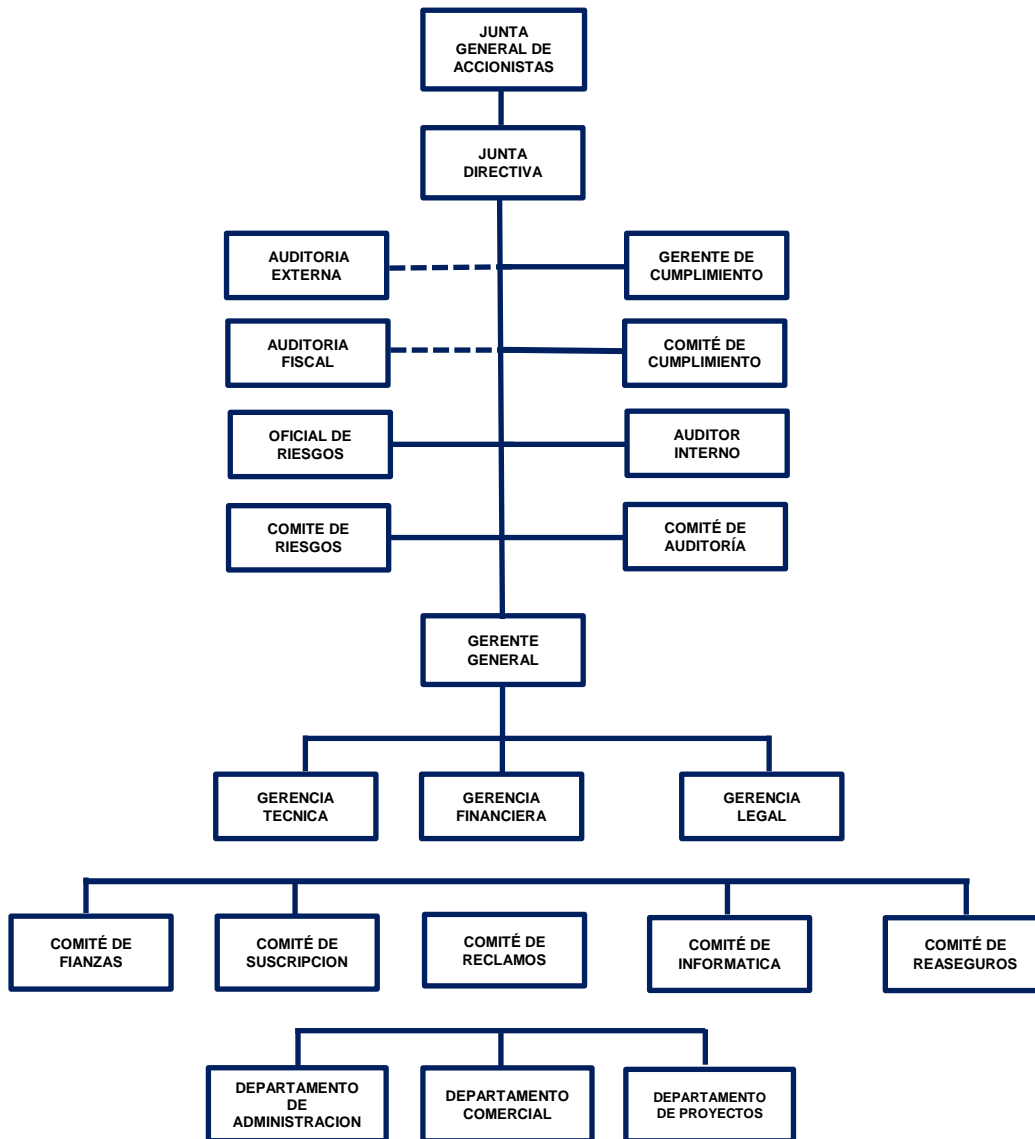
B) Junta Directiva

La Junta General de Accionistas, ha delegado la administración de la sociedad en la Junta Directiva, la cual está integrada por tres miembros propietarios y tres miembros suplentes, quienes cuentan con conocimientos en el negocio de seguros para una adecuada toma de decisiones:

Cargo	Nombre
Presidente	Lic. Oscar Antonio Safie Hasbun
Director secretario	Arq. Pedro Emilio Silhy Miguel
Director Propietario	Lic. Alfredo Francisco Ungo
Directora Suplente	Dña. Leyla Hasbun de Safie
Director Suplente	Lic. Alfredo Mena Lagos
Director Suplente	Dr. Armando Antonio Chacón

C) Administración

Asimismo, la Junta Directiva ha nombrado un Gerente General, quien tiene a su cargo la dirección y administración de la Aseguradora con amplias facultades para desarrollar su gestión, con el apoyo de la infraestructura organizativa establecida para tal efecto, la cual se presenta a continuación:



D) Ejecutivos.

La nómina de ejecutivos de Seguros del Pacifico, S.A., al 31 de diciembre de 2019, es la siguiente:

Cargo	Nombre
Gerente General	Luis Rivas Ayala
Gerente Financiero	Guillermo Noel Lobos
Gerente Legal	José Luis Grande
Gerente de Cumplimiento	Carlos Oliva
Gerente Técnico	Verónica L Gonzalez
Oficial de Riesgos	Héctor Saúl Rivas
Auditor Interno	Miguel Angel Molina
Jefe Administrativa	Cristela Palma
Jefe de Reaseguros	Jeanneth Posada
Jefe de Reclamos	Carlos Flamenco

Hechos Importantes

- Durante el año 2019 Seguros del Pacifico, S.A., ha continuado trabajando para mejorar su participación en el mercado asegurador dada la alta competencia. La administración de la Compañía se ha mantenido atenta a las necesidades de sus clientes, de tal forma de brindarles el apoyo necesario para ofrecer los distintos productos disponibles que le permitan el logro de sus objetivos.
- Hemos continuado capacitando a nuestro capital humano con el propósito de enriquecer los conocimientos y de esa forma fortalecer el apoyo brindado a nuestros clientes.
- Por otra parte, a través del Contac Center, estamos penetrando en el mercado joven, dándole a conocer las bondades del seguro, escuchando sus necesidades y expectativas para brindarles ayuda en la adquisición de un seguro a la medida.
- El 12 de marzo de 2019, la Junta General Extraordinaria de Accionistas acordó aumentar el capital social en USD 6,720.0, por medio de la capitalización de utilidades, que previamente fue aprobado por la Superintendencia del Sistema Financiero, haciéndose efectivo a partir del 28 de noviembre de 2019, que fue inscrito el Pacto Social en el Registro de Comercio, con lo que, el nuevo capital de la sociedad es de USD12,324.0, miles.
- El Ministerio de Hacienda ha reclamado el pago complementario al impuesto sobre la renta de los ejercicios fiscales correspondientes al 2012 y 2014, por lo que se presentó escrito, ante la Cámara Contencioso Administrativo de la Honorable Corte Suprema de Justicia, el cual fue admitido y actualmente estamos a la espera de las resoluciones respectivas; no obstante, se han entregado dos fianzas para garantizar el pago de ser requerido.
- El 20 de agosto de 2019, se canceló al Ministerio de Hacienda, la fianza otorgada al FMLN, para pago de la deuda política.

Misión, Visión y Valores

Misión

Consolidar la solvencia patrimonial de Seguros del Pacífico, S.A. con el objetivo de garantizar a nuestros clientes empresas y familias salvadoreñas- protección a través de seguros adecuados a sus necesidades y reparar de forma inmediata el daño económico de los eventos cubiertos en nuestras pólizas.

Visión

Consolidar el prestigio de la aseguradora, generando la confianza del asegurado, fortaleciendo la relación con el intermediario de seguros y respetando las leyes de El Salvador, con el fin de asegurar el retorno de la inversión a los accionistas.

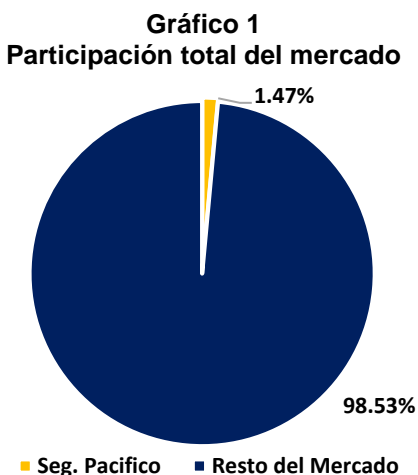
Valores

- **RESPETO:** Respetar a las personas, el entorno y el medio ambiente
- **LEALTAD:** Actuar con equidad, con base en la verdad y nuestros valores.
- **SERVICIO:** Servir a nuestros clientes con la mayor calidad, nuestro mejor esfuerzo y compromiso.
- **INTEGRIDAD:** Actuar con honestidad, responsabilidad y ética profesional
- **CRECIMIENTO:** Desarrollar las ventajas competitivas, habilidades y destrezas propias.
- **UNIDAD:** Mantener la unión en armonía para fomentar el diálogo y aumentar la fuerza

Participación en el Mercado de Seguros

Mercado de Seguros

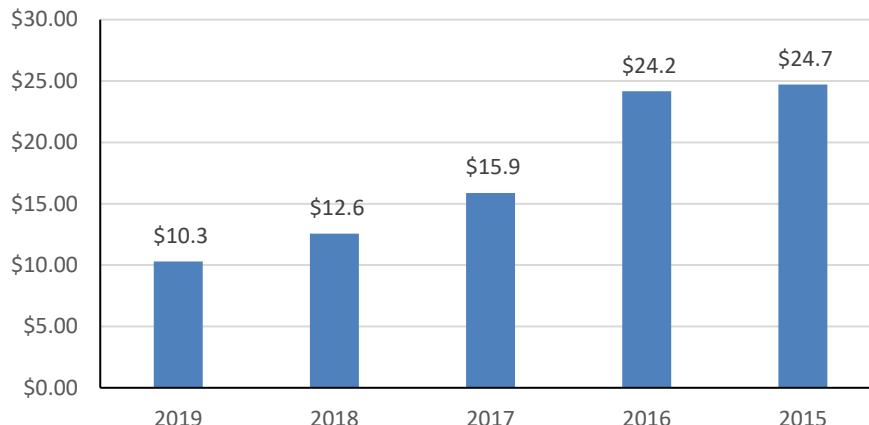
La aseguradora al final del ejercicio 2019, logró una participación de mercado del 1.47% con respecto a las primas producto del sector.



Primas

Al finalizar el año de 2019, el total de las primas netas fue de USD 10,3 Millones y en el 2018 de USD 12.6 Millones, lo que representa una disminución con respecto al año 2018 de USD 2.3 Millones equivalente al 18%. Esto debido a que desde el año 2017, se decidió no participar en licitaciones de los ramos de Vida Colectivo como del seguro Médico Hospitalario.

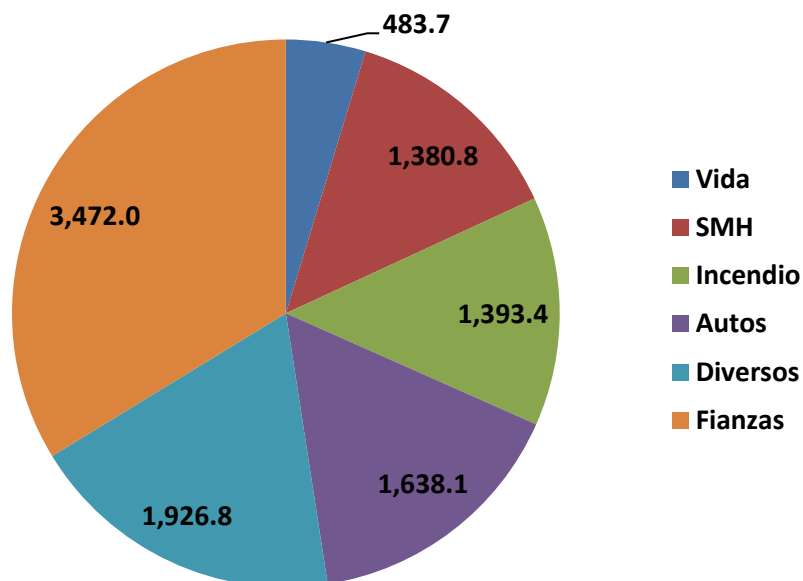
Gráfico 2
Primas Netas (Millones de USD)



Seguros y Fianzas

Las primas por ramos en los que participa Seguros del Pacífico S.A, están distribuidos de la forma siguiente: fianzas de garantía USD 3,472.0 Miles, que representa el 33.7%; Seguros Diversos USD 1,926.8 Miles, que equivalen al 18.7%; Automotores USD 1,638.1 Miles, que representa el 15.9%; Seguro de Incendio USD 1,393.4 Miles, con una participación de 13.5%; Seguro Médico Hospitalario USD 1,380.8 Miles que equivale al 13.4%; y, Seguro de Vida USD 483.7 Miles que representa el 4.8%.

Gráfico 3
DISTRIBUCION DE LAS PRIMAS POR RAMO DE OPERACION
En millones de dólares



VIDA	SMH	INCENDIO	AUTOS	DIVERSOS	FIANZAS
\$ 483.7	\$ 1,380.8	\$ 1,393.4	\$ 1,638.1	\$ 1,926.8	\$ 3,472.0
4.8 %	13.4 %	13.5 %	15.9 %	18.7 %	33.7 %

La prima retenida después de la cesión al reaseguro respectivo, de acuerdo a los contratos vigentes para el período del 2019, ascendió a USD 5.5 Millones, distribuidos en cada ramo de la forma siguiente: fianzas USD 1,846.8 Miles, que equivale al 33.8%; Seguros Diversos USD 1,296.2 Miles, equivalente al 23.7%; seguro de Incendio USD 1,277.9 Miles, que equivale al 23.4%; Automotores USD 0.740 Miles, que equivale al 13.5%; y Seguro de Personas USD 304.6 Miles, equivalente al 5.6%.

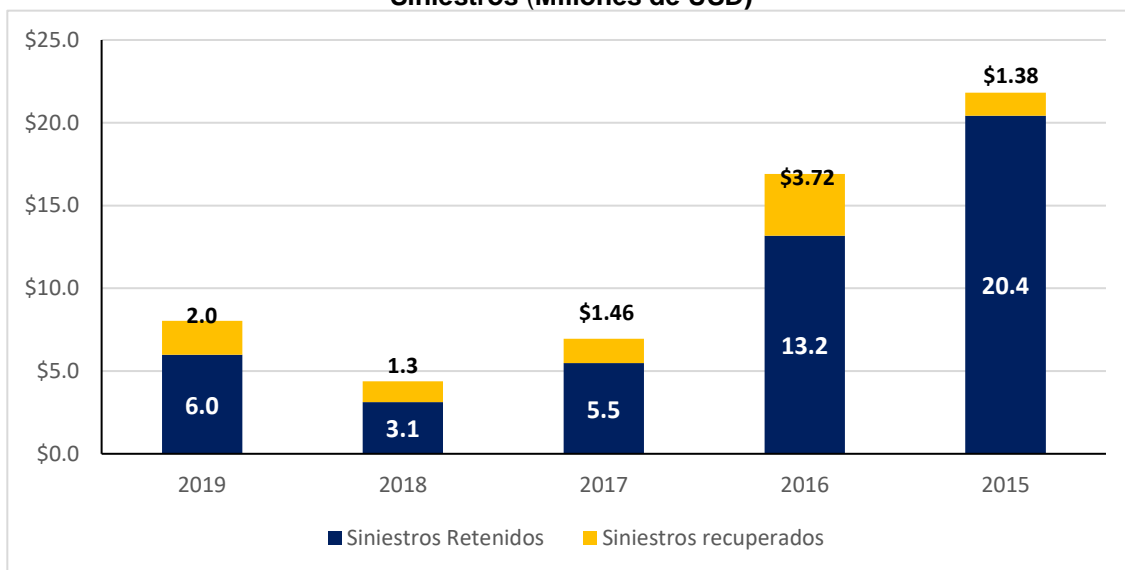
Siniestralidad

Al 31 de diciembre de 2019 los siniestros brutos totalizan USD 8.0 millones, que equivalen al 78% de la prima neta de USD 10.3 Millones; lo que representa un incremento USD 3.6 Millones equivalente al 83.0% con respecto al 2018 que fue de USD 4.4 Millones, este incremento se debe básicamente al pago de siniestros en el ramo de fianzas.

Cuadro D: Siniestralidad (Miles de USD)					
	2019	2018	2017	2016	2015
Siniestros Brutos	8,025.2	4,385.2	6,940.0	16,903.0	21,807.0
Siniestros Retenidos	5,976.3	3,128.4	5,481.0	13,182.0	20,429.0
Siniestros Cedidos	2,048.9	1,256.8	1,459.0	3,721.0	1,378.0
Siniestro Bruto/Prima neta	78.0%	34.9%	43.7%	70.0%	88.2%
Siniestro Retenido/Prima Retenida	85.0%	58.0%	73.7%	84.7%	112.2%

En la gráfica siguiente se presentan los valores de los siniestros recuperados como lo siniestros retenidos por cada año.

Gráfico 4
Siniestros (Millones de USD)



Resultado Financiero

A) Estado de Resultados

1) Ingresos

Al cierre del ejercicio 2019, los ingresos totales fueron de USD28.3 millones, con un aumento de USD1.5 millones, con respecto al 2018 que fueron de USD 26.8 Millones.

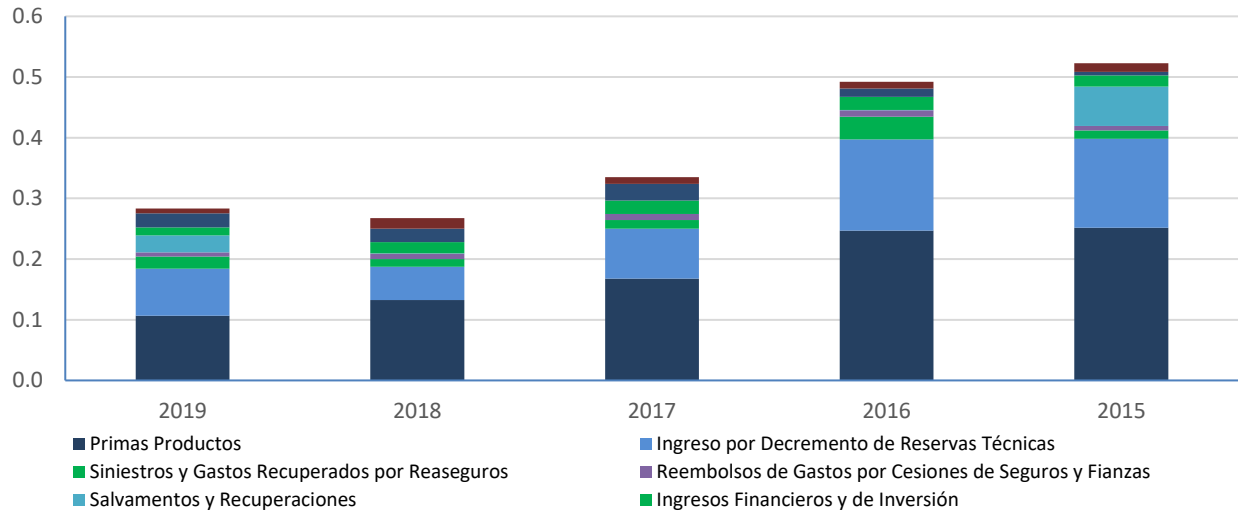
Las primas productos fueron por USD10.7 millones, mientras que en el 2018 fueron de USD 13.2 Millones, mostrando un decremento de USD2.5 millones que equivalen al 19%, principalmente por la disminución de la producción del seguro de navegación, Seguro de automotores y fianzas. Por otra parte los siniestros y gastos recuperados por reaseguros en el 2019, fueron por USD 2.1 millones que con relación al 2018, ascendieron a USD 1.3 millones, que representa un aumento de USD 0.8 millones.

Además, el portafolio de inversiones financieras ponderadas y la cartera de préstamos de la aseguradora, generó un ingreso financiero y de inversiones de USD13.9 millones, siendo menor en USD 0.5 millones con respecto al 2018 que fue de USD 1.8 millones.

Cuadro E: Total de ingresos (Miles de USD)					
	2019	2018	2017	2016	2015
Primas Productos	10,686.6	13,249.2	16,760.0	24,669.0	25,167.0
Ingreso por Decremento de Reservas Técnicas	7,712.3	5,468.6	8,231.0	15,054.0	14,651.0
Siniestros y Gastos Recuperados por Reaseguros	2,048.9	1,256.8	1,459.0	3,721.0	1,378.0
Reembolsos de Gastos por Cesiones de Seguros y Fianzas	645.8	935.9	963.0	1,081.0	716.0
Salvamentos y Recuperaciones	2,817.5	36.0	28.0	31.0	6,510.0
Ingresos Financieros y de Inversión	1,299.1	1,829.1	2,232.0	2,189.0	1,871.0
Ingresos por Recuperación de Activos y Provisiones	2,317.6	2,224.1	2,746.0	1,356.0	557.0
Ingresos Extraordinarios y de Ejercicios Anteriores	778.3	1,763.3	1,101.0	1,111.0	1,444.0
Total de ingresos	\$ 28,306	\$ 26,763	\$ 33,519	\$ 49,213	\$ 52,295

Las cifras del cuadro anterior, se pueden observar en la gráfica siguiente:

Gráfico 5
Total de ingresos (Millones de USD)



2) Costos y Gastos

Los costos y Gastos de operación para el ejercicio finalizado el 2019 son de USD 28.3 millones, mayores en USD3.3 millones con respecto al 2018, que fueron de USD 25.0 millones.

En el ejercicio 2019, el costo principal es el pago de siniestros que asciende a USD 8.0 millones, que representa un 28% del total de costos y gastos; otro rubro son las primas cedidas por reaseguros y reafianzamientos que asciende a USD5.5 millones que equivale al 19.0%, el gasto por incrementos de reservas técnicas representan un valor de USD 7.9 millones equivalente al 27.8% de los costos totales, mostrando un incremento interanual de 13.1% con respecto al año anterior que fueron de USD 3.7 millones.

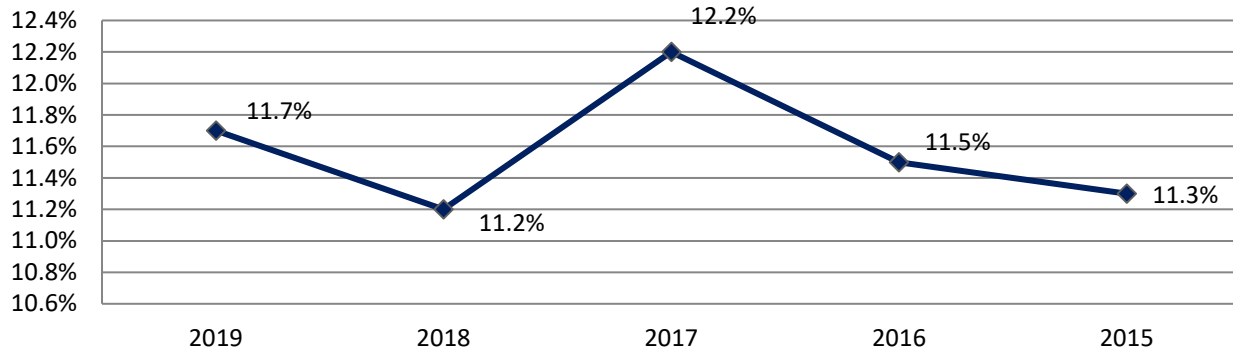
Los gastos administrativos ascienden a USD 2.1 millones que en el 2018 fueron de USD3.0 millones, habiendo disminuido en USD 0.9 millones.

Los gastos por adquisición y conservación que registra las comisiones y/o bonos pagados a los corredores e intermediarios de seguros fue de USD 1.2 millones, habiendo disminuido en USD0.20 millones, con relación al 2018 que fue de USD 1.4 millones.

Cuadro F: Total costos y gastos (En miles de USD)					
	2019	2018	2017	2016	2015
Siniestros	8,025	4,385	6,940	16,903	21,807
Primas Cedidas por Reaseguros y Reafianzamiento	5,466	7,176	8,438	8,597	6,499
Gasto por Incremento de Reservas Técnicas	7,877	3,723	6,242	16,582	14,821
Gasto por Adquisición y Conservación	1,202	1,402	1,931	2,770	2,802
Devoluciones y Cancelaciones de Primas	392	676	882	515	455
Gastos de Administración	2,141	2,972	3,025	2,807	2,812
Gastos Financieros y de Inversión	2,381	1,457	1,526	86	395
Gastos Extraordinarios y de Ejercicios Anteriores	799	3,219	2,615	21	1,086
TOTAL DE COSTOS Y GASTOS	28,282	25,009	31,599	48,281	50,676

A continuación se presenta la grafica del Costo de Adquisición y Conservación con relación a las primas productos por año:

**Gráfico 6
Gastos de Adquisición y Conservación**



Relacion Gastos de Adquisicion y Conservacion/Primas Productos

AÑOS	2019	2018	2017	2016	2015
Primas Productos	\$ 10.3	\$ 12.6	\$ 15.9	\$ 24.2	\$ 24.7
Gastos de Adquisicion y Conservación	\$ 1.2	\$ 1.4	\$ 1.9	\$ 2.8	\$ 2.8
Relación	11.7 %	11.2%	12.2%	11.5%	11.3%

3) Utilidad

La utilidad neta del período después de la Reserva Legal e Impuesto Sobre la Renta, fue de USD23.6 miles, menor a la de diciembre de 2018, que fue de USD 1,753.7 miles. Lo anterior debido al incremento básicamente en la siniestralidad que en el año 2019 fue de USD8.0 millones, mientras que la siniestralidad del año 2018 fue de USD 4.4 millones, lo que representa un incremento de USD 3.6 millones.

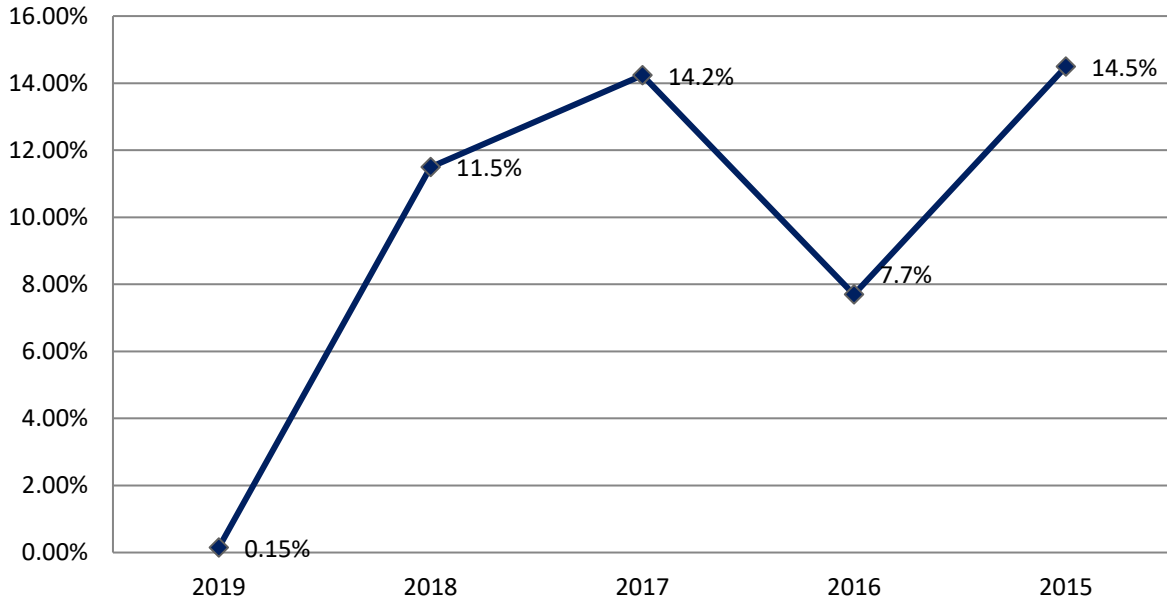
Cuadro G: Total costos y gastos (En miles de USD)					
	2019	2018	2017	2016	2015
Total de Ingresos	28,306	26,763	33,519	49,213	52,295
Total de Costos y Gastos	28,282	25,009	31,599	48,281	50,676
Utilidad del Ejercicio	24.0	1,754	1,921	932	1,619

4) Rentabilidad

En cuanto a los indicadores de rentabilidad al 31 de diciembre de 2019 el ROE fue de 0.15%, disminuyendo 11.35 puntos porcentuales con respecto al 31 de diciembre de 2018 que fue de 11.5%, debido a la disminución del 98.6% en las utilidades.

Lo anterior se aprecia en la gráfica de ROE que se presenta a continuación:

Gráfico 7
Retorno Patrimonial (ROE)



DETERMINACION DEL ROE

Año	2019	2018	2017	2016	2015
UTILIDAD	\$ 24	\$ 1,754	\$ 1,921	\$ 932	\$ 1,619
PATRIMONIO	\$ 15,436	\$ 15,253	\$ 13,499	\$ 12,107	\$ 11,175
RELACION	0.15%	11.5%	14.2%	7.7%	14.5%

Balance General

1) Activos

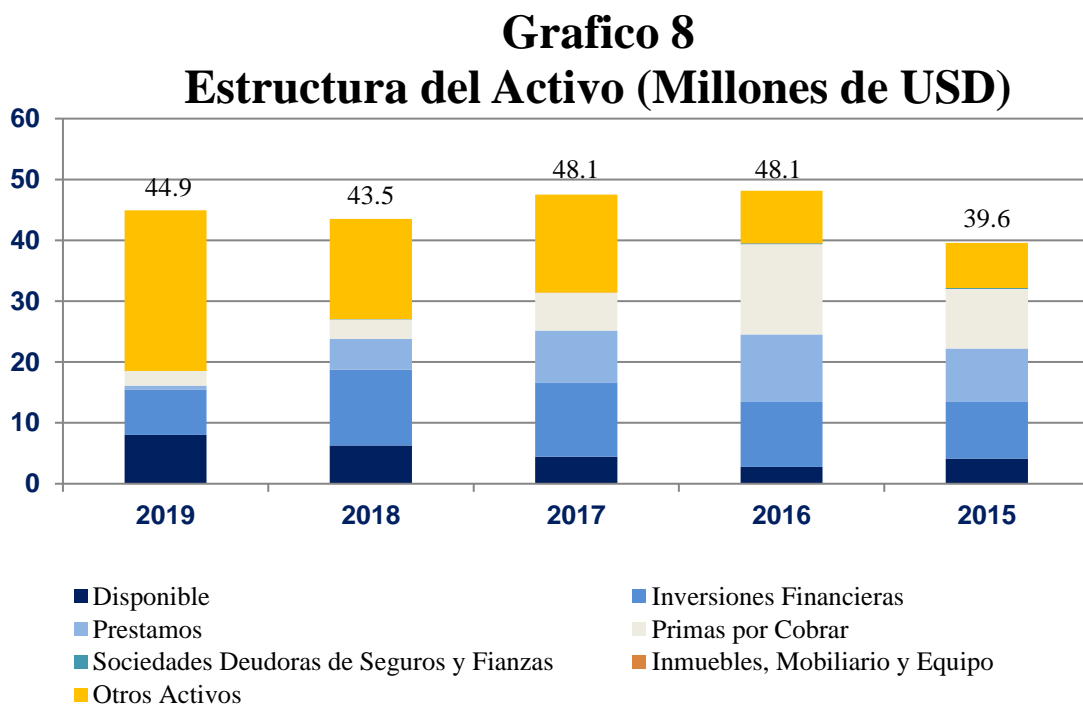
Los activos de Seguros del Pacífico S.A., al 31 de diciembre de 2019, ascendieron a USD44.9 millones y los activos del 2018, USD43.5 millones, lo que representa un incremento interanual de USD 1,4 Millones, que equivale al 3.3%, debido principalmente por un crecimiento en las cuentas del Disponible como en Otros Activos, por USD11.6 Millones; así mismo una disminución en las cuentas de Inversiones, Primas por Cobrar y Préstamos que suman USD10.2 millones.

A diciembre de 2019 el portafolio de inversiones financieras disminuyó USD 4.9 Millones; que equivale a 39.2% con respecto al mismo período del año anterior. Las inversiones está conformadas por: 11.0% en valores emitidos por el Estado de El Salvador y sus municipalidades; 52% por depósitos y valores emitidos o garantizados por bancos nacionales, sociedades de ahorro y crédito y bancos cooperativos, Primas por cobrar 20%; y, el resto en otras inversiones que representan el 17%.

La estructura de los activos al final del ejercicio en análisis como de forma comparativa se presentan a continuación:

Cuadro H: Estructura del Activo					
	2019	2018	2017	2016	2015
Disponible	8,000	6,280	4,471	2,790	4,130
Inversiones Financieras	7,515	12,484	12,195	10,639	9,332
Prestamos	589	5,013	8,511	11,125	8,760
Primas por Cobrar	2,446	3,231	6,232	14,799	9,771
Sociedades Deudoras de Seguros y Fianzas	4	50	0	149	171
Inmuebles, Mobiliario y Equipo	7	14	22	26	20
Otros Activos	26,372	16,431	16,076	8,618	7,379
TOTAL DEL ACTIVO	44,934	43,501	48,146	48,146	39,561

Dicha estructura de Activos la podemos apreciar en la gráfica siguiente.



Pasivos

Al 31 de diciembre de 2019, los pasivos de Seguros del Pacífico S.A. ascendieron a USD29.5 millones, los que han tenido un incremento interanual de 4.4%; como consecuencia de que la cuenta Obligaciones Financieras se presenta la responsabilidad de los compromisos financieros adquiridos por la sociedad; así mismo la cuenta Obligaciones con Sociedades Acreedoras de Seguros y Fianzas, presenta una disminución de USD1.0 millones, que equivale 49.1% con respecto al año anterior.

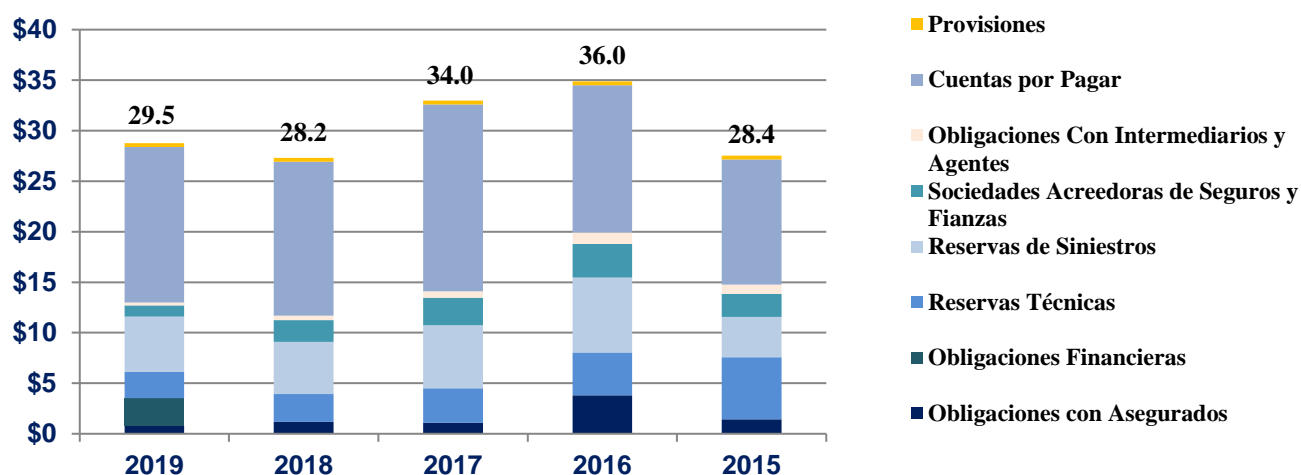
Las Cuentas por Pagar, registran las garantías en efectivo entregadas por los clientes favor de la compañía, para respaldar el otorgamiento de fianzas, la cual se complementan con la cesión de reaseguro. La devolución del efectivo está sujeto a que transcurra la vigencia de las fianzas y la comprobación del cumplimiento de las obligaciones del afianzado.

La estructura de los pasivos al final del ejercicio en análisis como de forma comparativa se presentan a continuación:

Cuadro I: Pasivos (En Miles de US\$)					
	2019	2018	2017	2016	2015
Obligaciones con Asegurados	784	1175	1,080	3,818	1,425
Obligaciones Financieras	2,736	0	0	0	0
Reservas Técnicas	2,593	2,748	3,431	4,244	6,163
Reservas de Siniestros	5,485	5,166	6,228	7,405	3,971
Sociedades Acreedoras de Seguros y Fianzas	1,097	2,158	2,724	3,309	2,280
Obligaciones Con Intermediarios y Agentes	300	437	641	1,140	926
Cuentas por Pagar	15,382	15,242	18,484	14,578	12,375
Provisiones	385	385	385	385	385
Otros Pasivos	734	939	1,035	1,161	860
TOTAL PASIVO	29,496	28,248	34,007	36,039	28,385

La estructura de Pasivos se presenta en la gráfica siguiente:

Grafico 9
Estructura del pasivo (Millones de USD)



Patrimonio

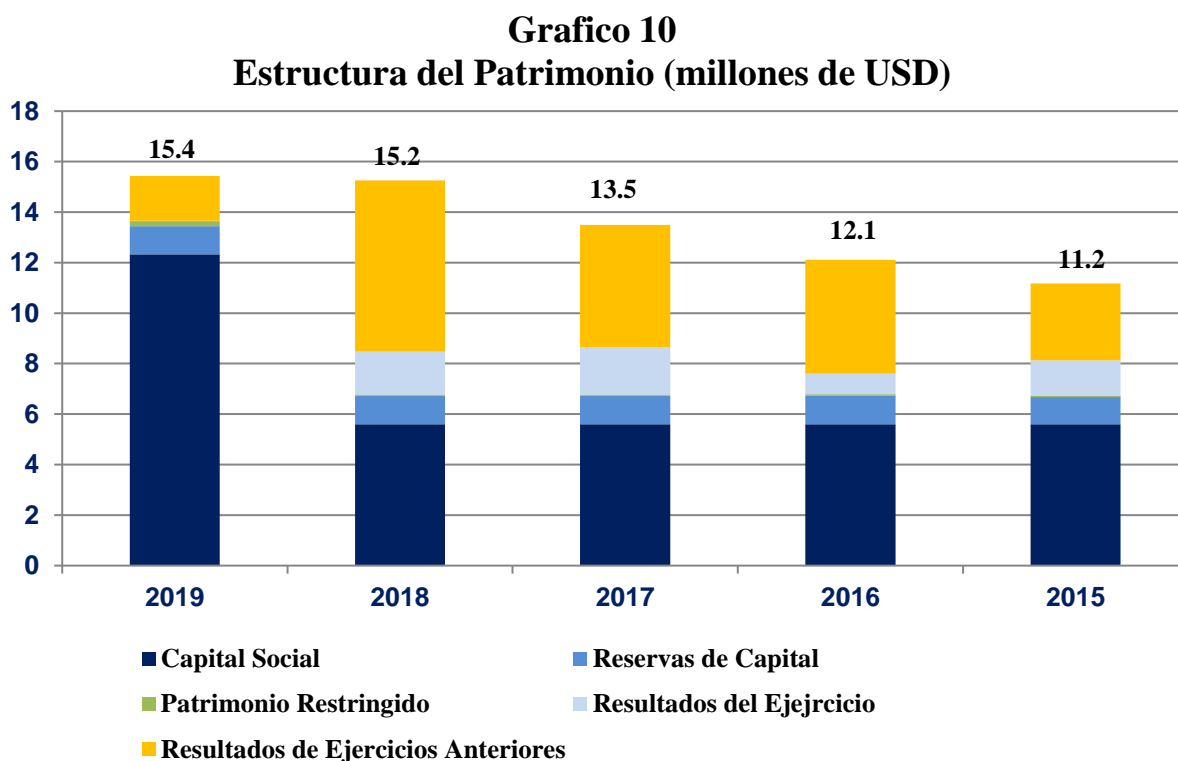
El capital social se incrementó en el ejercicio 2019 por el monto de USD 6,72.0 millones con lo cual actualmente es por el monto de USD 12,324.0, Millones y representa el 79.8% del total del patrimonio.

A la fecha de análisis, el patrimonio ascendió a USD15.4 millones, un aumento de 1.2% respecto a diciembre del año anterior. El crecimiento del patrimonio se debe al aumento de utilidades ganadas no distribuibles.

La estructura del Patrimonio al final del ejercicio en análisis como de forma comparativa se presentan a continuación:

Cuadro J: Patrimonio en Miles US\$					
	2019	2018	2017	2016	2015
Capital Social	12,324	5,604	5,604	5,604	5,604
Reservas de Capital	1,124	1,121	1,121	1,121	1,067
Patrimonio Restringido	194	55	54	64	72
Resultados del Ejercicio	20	1,699	1,867	814	1,387
Resultados de Ejercicios Anteriores	1,774	6,775	4,854	4,504	3,045
TOTAL PATRIMONIO	15,436	15,253	13,499	12,107	11,175

La estructura de Patrimonio se presenta en la gráfica siguiente:



Administración de riesgos

Riesgo Operativo

La principal política de Seguros del Pacífico, S.A. para la dispersión del riesgo es la contratación de reaseguro, durante el ejercicio 2019 la aseguradora cedió el 53.1% y el 57.1% en 2018 de las primas netas emitidas. En el presente año Seguros del Pacífico, S.A. suscribió contratos automáticos con los reaseguradores siguientes:

- Hannover Ruck SE
- Swiss Reinsurance America Corporation
- Navigator Insurance Company
- Reaseguradora Patria

Seguros del Pacífico, S.A. cede las primas a reaseguradores internacionales debidamente inscritos en el registro de la Superintendencia del Sistema Financiero. Asimismo, la aseguradora cuenta con relaciones con distintos reaseguradores, con los que contrata reaseguro facultativo, en caso que el riesgo exceda las sumas reaseguradas de los contratados proporcionales y de exceso de pérdida.

Respecto a los ramos de fianzas e incendio, la aseguradora cuenta con un contrato proporcional 50-50, contrato de exceso de pérdida y catastrófico; a partir del año 2019, en caso de reclamos de fianzas, se tiene una retención de USD500.0 miles, mayor a la del 2018 que se tenía una participación de USD75.0 miles, por pago de reclamos mayores a USD150.0 miles y menores de USD3.0 millones.



Informe de los auditores independientes

A los señores Accionistas de
Seguros del Pacífico, S. A.
Presente.-

Opinión Calificada.

Hemos auditado los estados financieros de Seguros del Pacífico, S. A. (“la Compañía o la Aseguradora”), que comprenden el balance general al 31 de diciembre de 2019, y los estados de resultados, de cambios en el patrimonio y de flujos de efectivo por el año que terminó en esa fecha, y notas a los estados financieros que incluyen un resumen de las políticas contables significativas.

En nuestra opinión, excepto por los efectos del asunto descrito en la sección de nuestro informe “*Bases para la Opinión Calificada*”, los estados financieros adjuntos, y referidos anteriormente, presentan razonablemente, en todos los aspectos importantes, la situación financiera de Seguros del Pacífico, S. A. al 31 de diciembre de 2019, su desempeño financiero y sus flujos de efectivo por el año que terminó en esa fecha, de conformidad con las normas contables para sociedades de seguros vigentes en El Salvador.

Bases para la Opinión Calificada

El balance general al 31 de diciembre de 2019, en el rubro de “Otros Activos - Diversos” incluye \$3,725.2, por los cuales la Administración de la Aseguradora está en proceso de documentar lo establecido por la NCB-022 “*Normas para Clasificar los Activos de Riesgo Crediticio y Constituir las Reservas de Saneamiento*”, como para no requerirles reserva de saneamiento.

El Balance General al 31 de diciembre de 2019, presenta un saldo neto de \$4,028.0 en “Bienes Recibidos en Pago”, que corresponden a activos extraordinarios con más de dos años de tenencia y sin tener la provisión contra pérdidas requeridas.

Hemos llevado a cabo nuestra auditoría de conformidad con las Normas Internacionales de Auditoría (NIA). Nuestras responsabilidades de acuerdo con dichas normas se describen más adelante en la sección “*Responsabilidades del Auditor en Relación con la Auditoría de los Estados Financieros*” de nuestro informe. Somos independientes de la Compañía de conformidad con el Código de Ética para Profesionales de la Contabilidad emitido por el Consejo de Normas Internacionales de Ética para Contadores (Código de Ética del IESBA) junto con requerimientos de ética que son aplicables a nuestra auditoría de los estados financieros en El Salvador, y hemos cumplido con nuestras responsabilidades de ética de conformidad con esos requerimientos y con el Código de Ética del IESBA. Consideramos que la evidencia de auditoría que hemos obtenido proporciona una base suficiente y adecuada para nuestra opinión calificada.

Asuntos de Énfasis

Requerimiento de la Superintendencia del Sistema Financiero en Proceso de Solventarse - Hacemos referencia a la nota de “Hechos relevantes y subsecuentes” de los estados financieros, en la cual se describe que el Consejo Directivo de la Superintendencia, en seguimiento al acuerdo del 22 de febrero de 2018, le ordena a la Compañía suspender la realización de algunas de sus operaciones y realizar una serie de acciones para subsanar los incumplimientos.

Litigios Pendientes - Hacemos referencia a la nota de “Litigios” de los estados financieros en la cual se describe que la Compañía tiene litigios significativos pendientes en su contra, relacionados principalmente con impuestos sobre la renta de los ejercicios 2012 y 2014. La Compañía no tiene provisión para algún efecto que pueda resultar de esos hechos en sus estados financieros; sin embargo, para tal contingencia, cuenta con fianzas emitidas por una aseguradora local.

Base de Contabilidad - Hacemos referencia a la Nota 2 respecto a que los estados financieros adjuntos han sido preparados de conformidad con las Normas Contables para Sociedades de Seguros vigentes en El Salvador; las cuales constituyen una base aceptada de contabilidad distinta a las Normas Internacionales de Información Financiera (NIIF). En consecuencia, estos estados financieros deben ser leídos e interpretados en base a políticas contables detalladas en la Nota 2. Las principales diferencias entre las normas utilizadas y las NIIF se presentan en nota a los estados financieros. Los estados financieros y sus notas se preparan de conformidad con la *NCS-015 Norma para la Elaboración de Estados Financieros de Sociedades de Seguros*. Los estados financieros publicados tienen su origen en la NCS-015 y su contenido lo establece la *NCS-016 Norma para Publicación de Estados Financieros de Sociedades de Seguros*.

Estos asuntos no representan calificaciones adicionales a nuestra opinión.

Asuntos Claves de Auditoría

Los asuntos claves de auditoría son aquellos que, según nuestro juicio profesional, han sido los de mayor importancia en nuestra auditoría de los estados financieros al y por el año terminado el 31 de diciembre de 2019. Estos asuntos han sido tratados en el contexto de nuestra auditoría de los estados financieros en su conjunto y en la formación de nuestra opinión calificada sobre éstos y no expresamos una opinión por separado sobre esos asuntos. En adición a los asuntos descritos en la sección de nuestro reporte “*Bases para la Opinión Calificada*”, hemos determinado los siguientes asuntos:

1. Pago de fianza por recuperar (ver nota a los estados financieros relacionada con hechos relevantes).

<u>Resumen del asunto clave</u>	<u>Como fue cubierto el asunto en la auditoría</u>
<p>En el 2019 la Compañía realizó pago de fianza por \$2,671.9 que registró contra gastos por siniestros, y también registró este mismo importe en “Otros activos – Diversos” contra “Otros ingresos (por recuperaciones)” para reflejar el valor por recuperar del garante de su afianzado. El no recuperar estos valores podría tener un efecto importante sobre los estados financieros; por lo tanto, esta situación se considera significativa en nuestra auditoría. No obstante, al 31 de diciembre de 2019 se han realizado las recuperaciones de acuerdo a lo convenido.</p>	<p>Nuestros procedimientos de auditoría incluyeron:</p> <ul style="list-style-type: none"> • Pruebas de asientos contables contra su documentación soporte. • Comparación entre reportes auxiliares contra saldos contables. • Inspección de expedientes de fianzas.

2. Reservas técnicas y de siniestros (ver nota a los estados financieros relacionada con las reservas técnicas).

<u>Resumen del asunto clave.</u>	<u>Como fue cubierto el asunto en la auditoría.</u>
<p>Al 31 de diciembre de 2019 las reservas de riesgo en curso y de siniestros ascendían a \$2,592.7 y \$5,485.1, respectivamente, saldos que son de importantes para los estados financieros.</p> <p>Los valores relativos a las reservas antes mencionadas se determinan con base a las normas regulatorias e implica que la Administración de la Compañía tenga un control relevante para el procesamiento de la información que sirve de base en su determinación, lo cual en caso de inexactitudes podría tener un efecto importante sobre los estados financieros; por lo tanto estos factores se consideran significativos en nuestra auditoría.</p>	<p>Nuestros procedimientos de auditoría incluyeron:</p> <ul style="list-style-type: none">• Pruebas de recalcule de las reservas con base a la normativa regulatoria.• Comparación entre los caculos de los registros auxiliares y los saldos contables.• Consideración de la consistencia de la información utilizada para efectuar los cálculos.• Consideración del control interno relevante para el caculo de las reservas técnicas y de siniestros.

Otra Información.

La Administración de la Compañía es responsable por la otra información. La otra información comprende la memoria de labores 2019 de la Compañía, la cual se espera esté disponible para nosotros después de la fecha de nuestro informe de auditoría sobre los estados financieros.

Nuestra opinión calificada sobre los estados financieros no cubre la otra información y no expresaremos ninguna forma de conclusión de aseguramiento sobre esta.

En conexión con nuestra auditoría de los estados financieros, nuestra responsabilidad es leer la otra información identificada anteriormente cuando esté disponible para nosotros, y de esta forma, considerar si la otra información es significativamente consistente con los estados financieros y nuestro conocimiento obtenido en la auditoría, o si parece presentar inconsistencias significativas.

Cuando leamos la memoria de labores 2019 de la Compañía, en caso que concluyamos que la misma contiene inconsistencias significativas, se nos requiere reportar este hecho a los encargados de la administración de la Compañía.

Responsabilidad de la Administración por los Estados Financieros.

La Administración de la Compañía es responsable de la preparación y la presentación razonable de estos estados financieros de conformidad con las Normas Contables para Sociedades de Seguros vigentes en El Salvador, y del control interno que la Administración considere necesario para permitir la preparación de estados financieros libres de errores materiales, debido a fraude o error.

En la preparación de los estados financieros, la dirección es responsable de la evaluación de la capacidad de la Compañía de continuar como negocio en marcha, revelando, según corresponda, los asuntos relacionados con el negocio en marcha y utilizando el principio contable de negocio en marcha, excepto si la dirección tiene la intención de liquidar la Compañía o de cesar sus operaciones.

Los responsables del gobierno de la entidad son responsables de la supervisión del proceso de información financiera de la Compañía.

Responsabilidad de los Auditores en Relación con la Auditoría de los Estados Financieros.

Nuestros objetivos son obtener una seguridad razonable de que los estados financieros en su conjunto están libres de errores materiales, debido a fraude o error, y emitir un informe de auditoría que contiene nuestra opinión. Seguridad razonable es un alto grado de seguridad pero no garantiza que una auditoría realizada de conformidad con las Normas Internacionales de Auditoría (NIA) siempre detecte un error material cuando existe. Los errores materiales pueden deberse a fraude o error y se consideran materiales si, individualmente o de forma agregada, puede preverse razonablemente que influyan en las decisiones económicas que los usuarios toman basándose en los estados financieros.

Como parte de una auditoría de conformidad con las Normas Internacionales de Auditoría, aplicamos nuestro juicio profesional y mantenemos una actitud de escepticismo profesional durante toda la auditoría. Además:

- Identificamos y evaluamos los riesgos de errores materiales en los estados financieros debido a fraude o error, así mismo diseñamos y aplicamos procedimientos de auditoría para responder a esos riesgos y obtener evidencia de auditoría suficiente y adecuada para proporcionar una base para la opinión. El riesgo de no detectar incorrecciones materiales debido a fraude es más elevado, que en el caso de incorrecciones materiales por equivocación, ya que el fraude puede implicar colusión, falsificación, omisiones deliberadas, manifestaciones intencionalmente erróneas o la elusión del control interno.
- Obtuvimos conocimiento del control interno relevante para la auditoría con el fin de diseñar procedimientos de auditoría que sean adecuados en función de las circunstancias.
- Evaluamos la adecuación de las políticas contables aplicadas y la razonabilidad de las estimaciones contables y la correspondiente información revelada por la dirección.
- Concluimos sobre lo adecuado de la utilización, por la dirección, del principio contable de negocio en marcha, y basándonos en la evidencia de auditoría obtenida, concluimos sobre si existe o no una incertidumbre significativa relacionada con hechos o condiciones que pueden generar dudas significativas sobre la capacidad de la Compañía para continuar como negocio en marcha. Si concluyéramos que existe una incertidumbre significativa, se requiere que llamemos la atención en nuestro informe de auditoría sobre la correspondiente información revelada en los estados financieros o, si dichas revelaciones no son adecuadas, que expresemos una opinión modificada. Nuestras conclusiones se basan en la evidencia de auditoría obtenida hasta la fecha de nuestro informe de auditoría. Sin embargo, hechos o condiciones futuros pueden ser causa de que la Compañía deje de ser un negocio en marcha.
- Evaluamos la presentación en conjunto, la estructura y el contenido de los estados financieros, incluyendo las revelaciones, y si los estados financieros representan las transacciones y hechos subyacentes de un modo que logran la presentación razonable.

Comunicamos a los encargados del gobierno de la entidad en relación con, entre otros asuntos, el alcance y la oportunidad planificados de la auditoría y los hallazgos significativos de la auditoría, así como cualquier deficiencia significativa del control interno que identificamos en el transcurso de la auditoría.

También proporcionamos a los encargados del gobierno de la entidad una declaración de que hemos cumplido los requerimientos de ética aplicables en relación con la independencia y comunicado a ellos acerca de todas las relaciones y demás asuntos de los que se puede esperar razonablemente que pueden afectar a nuestra independencia, y en su caso, las correspondientes salvaguardas.

Entre los asuntos que han sido objeto de comunicación a los encargados del gobierno de Seguros del Pacífico, S.A., determinamos los que han sido más significativos en la auditoría de los estados financieros del período actual y que son, en consecuencia, los asuntos clave de la auditoría. Describimos esos asuntos en nuestro informe de auditoría salvo que las disposiciones legales o reglamentarias prohíban revelar públicamente dichos asuntos o, en circunstancias extremadamente poco frecuentes, determinemos que un asunto no se debería comunicar en nuestro informe porque cabe razonablemente esperar que las consecuencias adversas de hacerlo superarían los beneficios de interés público de la misma.

CORPEÑO Y ASOCIADOS

Inscripción 714



María Luisa Morales de Corpeño,
Socia

14 de febrero de 2020

San Salvador, El Salvador

Seguros del Pacífico, S. A.

(Compañía salvadoreña)

Balances Generales

31 de diciembre de 2019 y 2018

(Expresados en miles de dólares de los Estados Unidos de América)

	2019	2018
Activos		
Activos del giro:		
Caja y bancos (Nota 3)	\$ 7,995.9	\$ 6,269.4
Efectos de cobro inmediato (Nota 3)	4.1	10.2
Inversiones financieras (Nota 5)	7,515.3	12,484.3
Cartera de préstamos, neto (nota 6)	588.7	5,012.5
Primas por cobrar, neto (Nota 8)	2,446.2	3,230.7
Deudores por seguros y fianzas (Nota 9)	4.4	49.7
	<u>18,554.6</u>	<u>27,056.8</u>
Otros activos:		
Bienes recibidos en pago, neto (Nota 12)	4,028.0	4,028.0
Diversos, neto (Nota 36)	<u>22,343.5</u>	<u>12,402.6</u>
	<u>26,371.5</u>	<u>16,430.6</u>
Activo fijo:		
Bienes muebles y otros, neto (Nota 11)	<u>7.4</u>	<u>13.8</u>
Total activos	<u>\$44,933.5</u>	<u>\$43,501.2</u>
Pasivos y patrimonio		
Pasivo del giro:		
Obligaciones con asegurados (Notas 13 y 14)	\$ 784.3	\$ 1,174.5
Acreedores de seguros y fianzas (Nota 17)	1,097.4	2,157.9
Obligaciones Financieras (Nota 18)	2,735.5	0.0
Obligaciones con intermediarios y agentes (Nota 19)	<u>300.8</u>	<u>437.1</u>
	<u>4,918.0</u>	<u>3,769.5</u>
Otros pasivos:		
Cuentas por pagar	15,381.8	15,241.7
Provisiones (Nota 7)	384.7	384.7
Diversos	<u>734.3</u>	<u>938.8</u>
	<u>16,500.8</u>	<u>16,565.2</u>
Reservas técnicas:		
Reservas de riesgos en curso (Nota 16)	2,592.7	2,747.8
Reservas por siniestros:		
Reportados	5,294.7	5,015.6
No reportados	<u>190.4</u>	<u>150.0</u>
	<u>8,077.8</u>	<u>7,913.4</u>
Total pasivos	<u>29,496.6</u>	<u>28,248.1</u>
Patrimonio:		
Capital social pagado (nota 35)	12,324.0	5,604.0
Reserva de capital, patrimonio restringido y resultados acumulados	<u>3,112.9</u>	<u>9,649.1</u>
	<u>15,436.9</u>	<u>15,253.1</u>
Total pasivos y patrimonio	<u>\$44,933.5</u>	<u>\$43,501.2</u>

OSCAR ANTONIO SAFIE H.
PRESIDENTE

PEDRO EMILIO SILHY
SECRETARIO

ALFREDO FRANCISCO UNGO FLORES
DIRECTOR PROPIETARIO

LEYLA EMILIA HASBUN DE SAFIE
DIRECTOR SUPLENTE

ARMANDO ANTONIO CHACON
DIRECTOR SUPLENTE

ALFREDO ANTONIO MENA LAGOS
DIRECTOR SUPLENTE

LUIS RIVAS AYALA
GERENTE GENERAL

Las notas que se acompañan son parte integral de estos estados financieros

Seguros del Pacífico, S. A.

(Compañía salvadoreña)

Estados de Resultados

Años que terminaron el 31 de diciembre de 2019 y 2018

(Expresados en miles de dólares de los Estados Unidos de América)

	2019	2018
Ingresos:		
Primas netas de devoluciones y cancelaciones	\$ 10,294.8	\$ 12,573.8
Ingresos por decremento de reservas técnicas	7,712.3	5,468.6
Siniestros y gastos recuperados por reaseguros y reafianzamientos cedidos	2,048.9	1,256.8
Reembolso de gastos por cesiones	645.8	935.9
Ingresos financieros y de inversión	<u>1,299.1</u>	<u>1,829.1</u>
	<u>22,000.9</u>	<u>22,064.2</u>
Costos de operación:		
Siniestros, neto	5,207.8	4,349.2
Primas cedidas por reaseguros y reafianzamientos	5,465.7	7,176.0
Gastos por incrementos de reservas técnicas	7,876.7	3,722.6
Gastos de adquisición y conservación	<u>1,202.3</u>	<u>1,402.2</u>
	19,752.5	16,650.0
Reservas de saneamiento	<u>2,976.5</u>	<u>4,440.5</u>
	<u>22,729.0</u>	<u>21,090.5</u>
Utilidad antes de gastos	<u>(728.1)</u>	<u>973.7</u>
Gastos de operación:		
Gastos financieros y de inversión	179.3	136.1
Gastos de administración (Nota 22)	<u>2,120.3</u>	<u>2,029.2</u>
	<u>2,299.6</u>	<u>2,165.3</u>
Pérdida de operación	(3,027.7)	(1,191.6)
Otros ingresos y gastos	<u>3,072.2</u>	<u>3,888.1</u>
Utilidad antes de impuesto y contribución especial	44.5	2,696.5
Impuesto sobre la renta (Nota 24)	(20.9)	(844.3)
Contribución especial (Nota 24)	<u>0.0</u>	<u>(98.5)</u>
Utilidad neta	<u>\$ 23.6</u>	<u>\$ 1,753.7</u>

OSCAR ANTONIO SAFIE H.
PRESIDENTE

PEDRO EMILIO SILHY
SECRETARIO

ALFREDO FRANCISCO UNGO FLORES
DIRECTOR PROPIETARIO

LEYLA EMILIA HASBUN DE SAFIE
DIRECTOR SUPLENTE

ARMANDO ANTONIO CHACON
DIRECTOR SUPLENTE

ALFREDO ANTONIO MENA LAGOS
DIRECTOR SUPLENTE

LUIS RIVAS AYALA
GERENTE GENERAL

Las notas que se acompañan son parte integral de estos estados financieros

Seguros del Pacífico, S. A.

(Compañía salvadoreña)

Estados de Cambios en el Patrimonio

Años que terminaron el 31 de diciembre de 2019 y 2018

(Expresados en miles de dólares de los Estados Unidos de América, excepto información sobre las acciones)

	Saldos al 31 de diciembre de 2017			Saldos al 31 de diciembre de 2018			Saldos al 31 de diciembre de 2019
		Aumentos	Disminuciones		Aumentos	Disminuciones	
Patrimonio:							
Capital social suscrito y pagado (1)	\$ 5,604.0			\$ 5,604.0	\$ 6,720.0		\$ 12,324.0
Reserva legal	1,120.8			1,120.8	3.1		1,123.9
Utilidades distribuibles (nota 28)	<u>6,720.8</u>	<u>\$1,807.5</u>	<u>\$55.0</u>	<u>8,473.3</u>	<u>78.6</u>	<u>\$6,756.9</u>	<u>1,795.0</u>
	<u>13,445.6</u>	<u>1,807.5</u>	<u>55.0</u>	<u>15,198.1</u>	<u>6,801.7</u>	<u>6,756.9</u>	<u>15,242.9</u>
Patrimonio restringido:							
Utilidad no distribuible	<u>53.8</u>	<u>55.0</u>	<u>53.8</u>	<u>55.0</u>	<u>194.0</u>	<u>55.0</u>	<u>194.0</u>
Total patrimonio	<u>\$13,499.4</u>	<u>\$1,862.5</u>	<u>\$108.8</u>	<u>\$15,253.1</u>	<u>\$6,995.7</u>	<u>\$6,811.9</u>	<u>\$15,436.9</u>
Valor contable de las acciones pagadas: (en dólares de los Estados Unidos de América)							
	<u>\$289.07</u>			<u>\$326.62</u>			<u>\$150.31</u>

- (1) El capital social de la Compañía está representado, al 31 de diciembre de 2019, por 102,700 acciones y para 2018 y 2017 por 46,700 acciones comunes y nominativas de \$120.00 dólares cada una, las cuales se encuentran totalmente suscritas y pagadas.

OSCAR ANTONIO SAFIE H.
PRESIDENTE

PEDRO EMILIO SILHY
SECRETARIO

ALFREDO FRANCISCO UNGO FLORES
DIRECTOR PROPIETARIO

LEYLA EMILIA HASBUN DE SAFIE
DIRECTOR SUPLENTE

ARMANDO ANTONIO CHACON
DIRECTOR SUPLENTE

ALFREDO ANTONIO MENA LAGOS
DIRECTOR SUPLENTE

LUIS RIVAS AYALA
GERENTE GENERAL

Las notas que se acompañan son parte integral de estos estados financieros

Seguros del Pacífico, S. A.

(Compañía salvadoreña)

Estados de Flujos de Efectivo

Años que terminaron el 31 de diciembre de 2019 y 2018

(Expresados en miles de dólares de los Estados Unidos de América)

	2019	2018
Actividades de operación:		
Utilidad neta	\$ 23.6	\$ 1,753.7
Ajustes para conciliar la utilidad neta con el efectivo neto usado en actividades de operación		
Reservas técnicas	164.4	(1,746.0)
Reserva de saneamiento de préstamos e intereses	1,993.1	412.7
Reserva de saneamiento de primas por cobrar	(928.9)	176.9
Reserva de saneamiento de otros activos y de activos extraordinarios	(384.7)	1,069.2
Intereses por cobrar	21.1	(1.1)
Depreciaciones	<u>12.9</u>	<u>18.4</u>
Sub-total	901.5	1,683.8
Cambios netos en activos y pasivos		
Disminución en primas por cobrar	1,713.5	2,824.2
Disminución (aumento) en activos extraordinarios	232.8	(800.0)
(Aumento) disminución en deudores de seguros y fianzas	45.2	(49.7)
Disminución en obligaciones con aseguradores e intermediarios	(136.4)	(108.8)
Disminución en cuentas por pagar y provisiones	(250.0)	(3,241.8)
Disminución en acreedores de seguros y fianza	(1,060.5)	(565.8)
Aumento en otros activos – Diversos	(9,628.8)	(624.3)
Disminución en otros pasivos – Diversos	<u>(204.5)</u>	<u>(96.6)</u>
Efectivo neto usado en actividades de operación	<u>(8,387.2)</u>	<u>(979.0)</u>
Actividades de inversión:		
Disminución (aumento) en inversiones financieras	4,944.2	(263.4)
Disminución en cartera de préstamos	2,434.4	3,061.1
Adquisiciones de activo fijo	<u>(6.5)</u>	<u>(10.5)</u>
Efectivo neto provisto por actividades de inversión	<u>7,372.1</u>	<u>2,787.2</u>
Actividades de financiamiento:		
Aumento en obligaciones financieras	<u>2,735.5</u>	<u>-</u>
Efectivo neto provisto por actividades de financiamiento	<u>2,735.5</u>	<u>-</u>
Aumento neto en el efectivo	1,720.4	1,808.2
Efectivo al inicio del año	<u>6,279.6</u>	<u>4,471.4</u>
Efectivo al final del año	<u>\$ 8,000.0</u>	<u>\$ 6,279.6</u>

OSCAR ANTONIO SAFIE H.
PRESIDENTE

PEDRO EMILIO SILHY
SECRETARIO

ALFREDO FRANCISCO UNGO FLORES
DIRECTOR PROPIETARIO

LEYLA EMILIA HASBUN DE SAFIE
DIRECTOR SUPLENTE

ARMANDO ANTONIO CHACON
DIRECTOR SUPLENTE

ALFREDO ANTONIO MENA LAGOS
DIRECTOR SUPLENTE

LUIS RIVAS AYALA
GERENTE GENERAL

Las notas que se acompañan son parte integral de estos estados financieros

Seguros del Pacífico, S. A.

(Compañía salvadoreña)

Notas a los Estados Financieros

31 de diciembre de 2019 y 2018

(Expresadas en miles de dólares de los Estados Unidos de América)

1. Operaciones

Seguros del Pacífico, S.A. (“la Compañía”) fue constituida el 29 de marzo de 1985 como una sociedad anónima de capital fijo de acuerdo con las leyes de la República de El Salvador y para un plazo indefinido. Su domicilio es Paseo General Escalón, N° 4334, Colonia Escalón, San Salvador, El Salvador. La actividad principal de la Compañía es la realización de operaciones de seguros, reaseguros, fianzas y el otorgamiento de préstamos en el mercado salvadoreño.

Los estados financieros están expresados en miles de dólares de los Estados Unidos de América, excepto los valores relativos a las acciones del capital social. La Ley de Integración Monetaria aprobada el 30 de noviembre de 2000 establece que a partir del 1 de enero de 2001 el dólar de los Estados Unidos de América es moneda de curso legal y que todas las transacciones que se realicen en el sistema financiero se expresen en dólares. Los libros de la Compañía se llevan en dólares de los Estados Unidos de América, representado por el símbolo \$ en los estados financieros adjuntos.

2. Principales políticas contables

Las normas contables utilizadas para la preparación de estos estados financieros fueron emitidas por la anterior Superintendencia del Sistema Financiero; no obstante, dicha normativa contable permanece vigente de conformidad a lo establecido en la Ley de Regulación y Supervisión del Sistema Financiero.

A continuación, se presenta un resumen de las principales políticas contables:

2.1 Normas técnicas y políticas contables

Los estados financieros adjuntos han sido preparados por Seguros del Pacífico, S. A. con base a Normas Contables para Sociedades de Seguros vigentes en El Salvador - NCS (normas emitidas por la Superintendencia del Sistema Financiero) y las Normas Internacionales de Información Financiero (NIIF), prevaleciendo las primeras cuando existe conflicto entre ambas, en la nota 32 se presenta un resumen de sus principales diferencias; además las normas regulatorias requieren que cuando las NIIF presenten diferentes opciones para contabilizar un mismo evento deberá adoptarse la más conservadora.

La preparación de los estados y sus notas está regulada en la NCS – 015 “*Normas para la Elaboración de Estados Financieros de las Sociedades de Seguros*”; mientras que para la publicación, la Compañía, debe utilizar la norma NCS – 016 “*Normas para la Publicación de Estados Financieros de las Sociedades de Seguros*”.

2.2. Consolidación

La compañía no emite estados financieros consolidados debido a que no tiene ninguna sociedad filial (subsidiaria).

2.3 Inversiones financieras

Seguros del Pacífico, S. A.

(Compañía salvadoreña)

Notas a los Estados Financieros

31 de diciembre de 2019 y 2018

(Expresadas en miles de dólares de los Estados Unidos de América)

Las inversiones financieras se registran al costo de adquisición o al valor de mercado, el que sea menor. El valor de mercado para los instrumentos que se transan con regularidad en el mercado bursátil salvadoreño se establece por el promedio simple de las transacciones ocurridas en las últimas cuatro semanas; los títulos valores emitidos por entidades radicadas en el país sin cotización en el mercado bursátil salvadoreño, con base a la categoría de riesgo asignada por una compañía clasificadora de riesgos inscrita en la Superintendencia del Sistema Financiero; y los títulos valores sin cotización en el mercado bursátil salvadoreño y sin calificación de riesgo, a su valor presente. Los títulos valores emitidos o garantizados por el Banco Central de Reserva de El Salvador y otras entidades del Estado, pagaderos con fondos del presupuesto nacional, se presentan a su valor de adquisición.

2.4 Provisión de intereses y suspensión de la provisión

Los intereses por cobrar se contabilizan en la ecuación patrimonial sobre la base de lo devengado. La provisión de intereses sobre préstamos se suspende cuando éstos tienen mora superior a noventa días.

2.5 Activo fijo

El mobiliario y equipo se lleva al costo. No se han practicado revalúos de dichos activos. Las reparaciones y mejoras importantes se capitalizan. Las ganancias y pérdidas provenientes del retiro o venta de activos fijos se incluyen en resultados, así como los gastos por reparaciones y mantenimiento que no extienden la vida útil de los activos.

El costo del mobiliario y equipo se deprecia sobre la vida útil estimada de los activos que son 2, 4 y 5 años.

2.6 Indemnizaciones, retiro voluntario y costo de pensiones

Las compensaciones que van acumulándose a favor de los empleados de la Compañía según el tiempo de servicio, de acuerdo con las disposiciones del Código de Trabajo vigente, pueden llegar a serles pagadas en caso de despido. La política de la Compañía es cancelar anualmente su pasivo laboral, cuyo monto es calculado de acuerdo a las leyes vigentes del país.

Los costos de pensiones corresponden a un plan de beneficios por retiro de contribución definida, mediante el cual la Compañía y los empleados efectúan aportes a un fondo de pensiones administrado por una institución especializada autorizada por el Gobierno de El Salvador, la cual es responsable conforme a la Ley de Sistema de Ahorro para Pensiones, del pago de las pensiones y otros beneficios a los afiliados a ese sistema.

2.7 Reservas de provisión por activos de riesgo

La constitución de reservas de provisión por categorías de riesgo se hace con base a normas emitidas por la Superintendencia; dichas normas permiten evaluar los riesgos de cada deudor con base a los criterios de: capacidad empresarial y de pago, responsabilidad, situación económica y cobertura de las garantías reales.

Seguros del Pacífico, S. A.

(Compañía salvadoreña)

Notas a los Estados Financieros

31 de diciembre de 2019 y 2018

(Expresadas en miles de dólares de los Estados Unidos de América)

Los incrementos de estas provisiones o reservas pueden ocurrir por aumento del riesgo de cada uno de los deudores en particular; las disminuciones pueden ser ocasionadas por disminución del riesgo o por retiros del activo de los saldos a cargo de deudores hasta por el valor provisionado. Cuando el valor retirado del activo es superior a la provisión que le corresponde, la diferencia se aplica a gastos.

Las reservas o provisiones por riesgo de calificación de deudores se constituye cuando como resultado de una verificación hecha por la Superintendencia se determina que, es necesario recalificar a categorías de mayor riesgo a un número de deudores superior al quince por ciento de la muestra examinada.

El monto de estas reservas o provisiones se incrementa por el resultado de las evaluaciones realizadas por la Superintendencia y se disminuye con autorización de esa Institución cuando a su juicio la aseguradora haya mejorado sus procedimientos de calificación de deudores.

2.8 Préstamos vencidos

Se consideran préstamos vencidos, los saldos totales de capital de aquellos préstamos que tienen cuotas de capital o intereses con mora superior a noventa (90) días o cuando la Compañía ha tomado la decisión de cobrarlos por la vía judicial, aunque no exista la morosidad antes indicada.

2.9 Activos extraordinarios

Los bienes recibidos en pago por créditos, han sido contabilizados al valor de mercado, según valúo pericial efectuado por los peritos valuadores debidamente inscritos en la Superintendencia del Sistema Financiero al costo el menor de los dos. Por los activos que han permanecido más de dos años y sus prórrogas, se constituye una provisión por el valor del activo registrado en la contabilidad, en cumplimiento del artículo 95 de la Ley de Sociedades de Seguros. La utilidad por venta de activos extraordinarios con financiamiento, se reconoce hasta que se ha percibido.

2.10 Registro de transacciones en moneda extranjera

Las transacciones en moneda extranjera se registran al tipo de cambio vigente a la fecha de transacción y los saldos relacionados se ajustan al tipo de cambio vigente a la fecha de cierre; las ganancias o pérdidas derivadas de estos ajustes se reconocen en los resultados del ejercicio corriente.

2.11 Reserva de riesgos en curso

Las reservas de riesgos en curso se calculan sobre las primas causadas netas de devoluciones, cancelaciones y cesiones por reaseguro o reafianzamiento, de los seguros de daños, de deuda decreciente, accidentes personales, de salud o médico hospitalario, vida de corto plazo y las fianzas.

Seguros del Pacífico, S. A.

(Compañía salvadoreña)

Notas a los Estados Financieros

31 de diciembre de 2019 y 2018

(Expresadas en miles de dólares de los Estados Unidos de América)

Para las pólizas de uno o más años se utiliza el método de los veinticuatroavos, para las de menos de un año el método de prorrateo de póliza por póliza y para las de seguro de transporte, contratadas con base a certificados, se reserva el 50% de las primas vigentes a la fecha de cálculo.

2.12 Reservas matemáticas

La Compañía no tiene seguros de vida individual de largo plazo; consecuentemente, no se han registrado reservas matemáticas.

2.13 Reservas y obligaciones por siniestros

La reserva de siniestros se registra cuando se conoce la obligación por el monto estimado de la pérdida, hasta el máximo del monto asegurado; sin embargo, el pago se efectúa hasta que se han reunido las pruebas necesarias que demuestren que el asegurado tiene derecho a la indemnización. Las sociedades de seguro estiman una reserva de siniestros no reportados al final del año, tomando como base el promedio de los siniestros no reportados en los tres ejercicios económicos anteriores.

2.14 Intereses por pagar

Los intereses sobre los préstamos y otras obligaciones son reconocidos sobre la base de acumulación.

2.15 Inversiones accionarias

Las inversiones en acciones de sociedades son registradas al costo de adquisición.

Cuando el valor de adquisición de las acciones es mayor que el valor en libros de la entidad emisora la sociedad de seguros traslada a una cuenta de cargos diferidos el valor del exceso, el cual deberá ser amortizado en un plazo no mayor de tres años, contados a partir de la fecha de adquisición de la inversión.

2.16 Reconocimiento de ingresos

Los ingresos devengados se reconocen sobre la base de acumulación.

Cuando un préstamo tiene mora superior a los noventa días se suspende la provisión de intereses y se reconocen como ingresos hasta que éstos son recibidos en efectivo. Estos intereses no provisionados se registran en cuentas de control.

Las comisiones sobre préstamos y operaciones contingentes con un plazo mayor de ciento ochenta días son registradas como pasivos diferidos y son reconocidas como ingresos en forma sistemática en el transcurso del contrato.

Los intereses que pasan a formar parte del activo como consecuencia de otorgar un refinanciamiento se registran como un pasivo diferido y son reconocidos como ingresos hasta que se perciben.

Seguros del Pacífico, S. A.

(Compañía salvadoreña)

Notas a los Estados Financieros

31 de diciembre de 2019 y 2018

(Expresadas en miles de dólares de los Estados Unidos de América)

2.17 Salvamentos y recuperaciones

Bajo este concepto se reconocen los ingresos provenientes de rescates que se perciben de los activos siniestrados, en los que la sociedad ha pagado a sus asegurados la indemnización correspondiente. Cuando los ingresos derivados de estas recuperaciones deban de compartirse en coaseguro, reaseguro o reafianzamiento, se efectúa una aplicación de débito a la cuenta de ingresos por la parte cedida correspondiente.

2.18 Reconocimiento de pérdidas en préstamos y cuentas por cobrar

Las condiciones que hacen que se reconozcan como pérdidas en la cartera de préstamos son los casos siguientes: a) los saldos con garantía real que tienen más de veinticuatro meses sin reportar recuperaciones de capital, siempre que no se encuentren en proceso de ejecución judicial; b) los saldos sin garantía real que tienen más de doce meses sin reportar recuperaciones de capital, siempre que no se encuentren en proceso de ejecución judicial; c) los saldos sin documento ejecutivo para iniciar la recuperación por la vía judicial; d) los saldos que después de veinticuatro meses de iniciada la acción judicial, no haya sido posible trabar embargo; e) los casos en los que se haya emitido sentencia de primera instancia a favor del deudor; f) cuando no exista evidencia de que el deudor reconoció su deuda en los últimos cinco años; y g) cuando a juicio de la Compañía no exista posibilidad de recuperación.

2.19 Uso de estimaciones en la preparación de los estados financieros

La preparación de los estados financieros requiere que la Administración de la Compañía realice ciertas estimaciones y supuestos que afectan los saldos de los activos y pasivos, la exposición de los pasivos contingentes a la fecha de los estados financieros, así como los ingresos y gastos de los períodos informados. Los activos y pasivos son reconocidos en los estados financieros cuando es probable que futuros beneficios económicos fluyan hacia o desde la entidad y que las diferentes partidas tengan un costo o valor que puede ser confiablemente medido. Si en el futuro estas estimaciones y supuestos que se basan en el mejor criterio de la Gerencia a la fecha de los estados financieros, se modificarán con respecto a la actual circunstancia, los estimados y supuestos originales serán adecuadamente modificados en el año en que se produzcan tales cambios.

3. Caja y bancos

Al 31 de diciembre de 2019 este rubro está compuesto por el efectivo disponible en moneda de curso legal que asciende a \$8,000.1 (\$6,279.6 en 2018), y se integra así:

	2019	2018
Caja	\$ 1.1	\$ 1.1
Bancos locales	<u>7,994.8</u>	<u>6,268.3</u>
	7,995.9	6,269.4
Efectos de cobro inmediato	<u>4.1</u>	<u>10.2</u>
	<u>\$8,000.0</u>	<u>\$6,279.6</u>

Los siguientes valores se encuentran restringidos:

Seguros del Pacífico, S. A.

(Compañía salvadoreña)

Notas a los Estados Financieros

31 de diciembre de 2019 y 2018

(Expresadas en miles de dólares de los Estados Unidos de América)

<u>Banco</u>	<u>Monto restringido</u>		<u>Causal de restricción</u>
	2019	2018	
Banco Scotiabank El Salvador, S.A.	\$ 32.4	\$ 32.4	Embargo por reclamo
Banco G&T Continental El Salvador, S.A.	1.8	1.8	Embargo por reclamo
Banco Davivienda Salvadoreño, S.A.	53.2	53.2	Embargo por reclamo
Banco Cuscatlán, S.A.	<u>170.8</u>	<u>170.8</u>	Embargo por reclamo
	<u>\$258.2</u>	<u>\$258.2</u>	

4. Reportos y operaciones bursátiles

Al 31 de diciembre de 2019 y 2018 la Compañía no realizó operaciones de reportos.

5. Diversificación de inversiones

El patrimonio neto mínimo más las reservas técnicas constituyen la base para la inversión de la sociedad de seguros, las cuales deben estar respaldadas por el monto de las inversiones realizadas.

Al 31 de diciembre de 2019 y 2018, la Compañía mantiene inversiones por un monto de \$11,365.3 y \$16,486.2, respectivamente, del cual las inversiones elegibles de acuerdo con el artículo 34 de la Ley de Sociedades de Seguros ascienden a \$11,262.3 y \$15,549.4, respectivamente.

Al 31 de diciembre de 2019 y 2018 las inversiones se encuentran diversificadas en los siguientes instrumentos y activos así:

	Inversiones			
	2019		2018	
	<u>Monto</u>	<u>Elegible</u>	<u>Monto</u>	<u>Elegible</u>
Títulos valores de renta fija	\$ 1,282.0	\$ 1,282.0	\$ 1,499.5	\$ 1,499.5
Depósitos de dinero	5,510.5	5,510.5	6,551.1	6,551.1
Cartera de préstamos	583.1	583.1	5,010.6	4,771.6
Primas por cobrar	2,446.1	2,343.1	3,230.7	2,532.9
Siniestros por cobrar por cesiones de seguros	1,543.6	1,543.6	194.3	194.3
Bienes Raíces Urbanos no habitacionales	<u>0.0</u>	<u>0.0</u>	<u>0.0</u>	<u>0.0</u>
	<u>\$11,365.3</u>	<u>\$11,262.3</u>	<u>\$16,486.2</u>	<u>\$15,549.4</u>

Durante los años que terminaron el 31 de diciembre de 2019 y 2018 no hubo necesidad de efectuar ninguna provisión por las inversiones; asimismo, durante el 2019 la Compañía presentó deficiencias de inversión en los meses de marzo, abril, mayo, junio, julio, agosto, septiembre, octubre, noviembre y diciembre. (En el 2018 presentó deficiencias de inversión en los meses de enero, febrero y marzo).

Seguros del Pacífico, S. A.

(Compañía salvadoreña)

Notas a los Estados Financieros

31 de diciembre de 2019 y 2018

(Expresadas en miles de dólares de los Estados Unidos de América)

Tasa de cobertura para 2019 y 2018 fue de 0% debido a lo anteriormente expuesto.

La tasa de cobertura es el cociente expresado en porcentaje, que resulta de dividir el monto de las provisiones entre el monto del activo.

Tasa de rendimiento promedio para el periodo de 2019 fue de 9.3 % (10.4 % en 2018)

La tasa de rendimiento promedio es el porcentaje, que resulta de dividir los ingresos de la cartera de inversiones (incluyendo intereses y comisiones), entre el saldo promedio de la cartera bruta de inversiones del período reportado.

6. Cartera de préstamos

La cartera de préstamos al 31 de diciembre de 2019 y 2018 se encuentra diversificada en los siguientes sectores de la economía:

	2019	2018
Préstamos vigentes:		
A empresas privadas	\$ 685.5	\$7,376.9
Préstamos vencidos:		
A empresas privadas	<u>4,891.7</u>	<u>634.7</u>
	5,577.2	8,011.6
Intereses sobre préstamos	5.6	1.9
Menos: Reserva de saneamiento	<u>(4,994.1)</u>	<u>(3,001.0)</u>
Cartera neta	<u>\$ 588.7</u>	<u>\$5,012.5</u>

La tasa de rendimiento promedio de la cartera de préstamos para el período de 2019 fue de 10.3% (11.0% en 2018).

La tasa de rendimiento promedio es el porcentaje, que resulta de dividir los ingresos de la cartera de préstamos (incluidos los intereses y comisiones), entre el saldo promedio de la cartera bruta de préstamos por el período reportado.

7. Reservas de saneamiento

Al 31 de diciembre de 2019 y 2018, la Compañía mantiene reservas de saneamiento para cubrir eventuales pérdidas por un total de \$5,378.8 y \$3,385.7, respectivamente. El movimiento registrado durante los períodos reportados en las cuentas de reservas de saneamiento se resume a continuación:

Seguros del Pacífico, S. A.

(Compañía salvadoreña)

Notas a los Estados Financieros**31 de diciembre de 2019 y 2018***(Expresadas en miles de dólares de los Estados Unidos de América)*

	Sobre préstamos e intereses	Sobre contingencias	Total
Saldos al 31 de diciembre de 2017	\$ 2,588.4	\$ 384.7	\$ 2,973.1
Más Aumento de reservas	1,321.1		1,321.1
Menos: Disminución de reservas	<u>(908.5)</u>	<u>-</u>	<u>(908.5)</u>
Saldos al 31 de diciembre de 2018	3,001.0	384.7	3,385.7
Más: Aumento de reservas	2,201.6	-	2,201.6
Menos: Disminución de reservas	<u>(208.5)</u>	<u>-</u>	<u>(208.5)</u>
Saldos al 31 de diciembre de 2019	<u>\$ 4,994.1</u>	<u>\$ 384.7</u>	<u>\$ 5,378.8</u>

Al 31 de diciembre de 2019 la tasa de cobertura para los préstamos e intereses es de 89.5% (37.4% en 2018). La tasa de cobertura para las contingencias es del 100.00%.

La reserva para contingencias al 31 de diciembre de 2019 y 2018 se presenta en "Otros Pasivos – Provisiones" por \$384.7, para ambos periodos.

Las tasas de cobertura determinadas por cada tipo de reserva es el cociente expresado en porcentaje que resulta de dividir el monto de las provisiones entre el monto del activo.

Los préstamos con tasa de interés fija representan el 100%.

Los intereses devengados por la cartera de préstamos y no reconocidos como resultados en el período 2019 ascienden a \$1,127.9 (\$409.2 en 2018)

8. Primas por cobrar

Al 31 de diciembre de 2019 y 2018 este rubro se encuentra diversificado por ramos de operación y registra el importe de las primas pendientes de cobro así:

	2019	2018
Por seguros de vida, accidentes y enfermedades	\$ 1,088.9	\$ 985.7
De seguros de daños	977.8	1,737.0
De fianzas	50.7	1.3
Vencidas	<u>951.0</u>	<u>2,057.8</u>
Subtotal	3,068.4	4,781.8
Menos provisión por primas por cobrar	<u>(622.2)</u>	<u>(1,551.1)</u>
Primas netas por cobrar	<u>\$2,446.2</u>	<u>\$3,230.7</u>

Seguros del Pacífico, S. A.

(Compañía salvadoreña)

Notas a los Estados Financieros

31 de diciembre de 2019 y 2018

(Expresadas en miles de dólares de los Estados Unidos de América)

Al 31 de diciembre de 2019 y 2018 la Compañía cuenta con provisiones por primas por cobrar para cubrir eventuales pérdidas en la recuperación de las mismas. Dichas provisiones ascienden a \$622.2 y \$1,551.1 respectivamente.

El movimiento de las provisiones registradas durante los periodos reportados se resume a continuación:

	2019	2018
Saldos al inicio del año	\$1,551.1	\$1,374.3
Más: Aumento de provisiones	423.0	1,874.2
Menos: Disminución en provisiones	(1,338.1)	(1,275.8)
Liquidación de Saldos de reserva	<u>(13.8)</u>	<u>(421.6)</u>
Saldos al final del año	<u>\$ 622.2</u>	<u>\$1,551.1</u>

9. Sociedades deudoras de seguros y fianzas

Al 31 de diciembre de 2019 y 2018 en este rubro se registran los derechos de la Compañía por diversas cesiones, así:

	2019	2018
Cuenta corriente por reaseguros y reafianzamientos	<u>\$4.4</u>	<u>\$49.7</u>

10. Inversiones permanentes

La compañía no tiene inversiones permanentes para los años 2019 y 2018.

11. Activo fijo

	2019	2018
Costo del mobiliario y equipo	\$ 145.2	\$ 138.7
Menos – depreciación acumulada	<u>(137.8)</u>	<u>(124.9)</u>
	<u>\$ 7.4</u>	<u>\$ 13.8</u>

El movimiento del activo fijo en los ejercicios reportados es el siguiente:

	2019	2018
Saldo al inicio del año	\$ 13.8	\$ 21.7
Más – Adquisiciones	6.5	10.5
Menos – Depreciación	<u>(12.9)</u>	<u>(18.4)</u>
Saldo al final del año	<u>\$ 7.4</u>	<u>\$ 13.8</u>

Seguros del Pacífico, S. A.

(Compañía salvadoreña)

Notas a los Estados Financieros**31 de diciembre de 2019 y 2018***(Expresadas en miles de dólares de los Estados Unidos de América)***12. Bienes recibidos en pago (activos extraordinarios)**

Al 31 de diciembre de 2019 y 2018, la Compañía mantiene saldos netos por activos extraordinarios de \$4,028.0 para ambos años.

El movimiento de activos extraordinarios registrado durante los períodos reportados, se resume a continuación:

	<u>Valor de los activos</u>	<u>Valor de las reservas</u>	<u>Neto</u>
Saldos al 31 de diciembre de 2017	\$7,239.3	(3,211.3)	\$ 4,028.0
Reclasificación Bienes recibidos en pago	800.0	0.0	800.0
Incremento de reservas	<u>-</u>	<u>(800.0)</u>	<u>(800.0)</u>
Saldos al 31 de diciembre de 2018	8,039.3	(4,011.3)	4,028.0
Disminución de bienes recibidos en Pago	(232.8)	-	(232.8)
Disminución en reservas	<u>-</u>	<u>232.8</u>	<u>232.8</u>
Saldos al 31 de diciembre de 2019	<u>\$7,806.5</u>	<u>\$(3,778.5)</u>	<u>\$ 4,028.0</u>

13. Obligaciones por siniestros

Al 31 de diciembre de 2019 y 2018 las obligaciones de la Compañía en concepto de siniestros pendientes de pago, ascienden a la suma de \$331.8 y \$435.0, respectivamente, y su distribución por ramos es la siguiente:

	2019	2018
Vida, accidentes y enfermedad	\$ 32.5	\$ 92.9
Daños	58.7	101.4
Fianzas	<u>240.7</u>	<u>240.7</u>
	<u>\$331.9</u>	<u>\$435.0</u>

14. Depósitos por operaciones de seguros

Al 31 de diciembre de 2019 y 2018 la Compañía tiene depósitos a favor de sus asegurados por \$452.4 y \$739.5 respectivamente y su distribución por ramos es la siguiente:

	2019	2018
Depósitos para primas de seguros	\$ 386.1	\$ 546.3
Depósitos para primas de fianzas	<u>66.3</u>	<u>193.2</u>
	<u>\$452.4</u>	<u>\$739.5</u>

Seguros del Pacífico, S. A.

(Compañía salvadoreña)

Notas a los Estados Financieros

31 de diciembre de 2019 y 2018

(Expresadas en miles de dólares de los Estados Unidos de América)

15. Otras obligaciones con asegurados

Al 31 de diciembre de 2019 y 2018 la Compañía no registra a favor de sus asegurados, sumas resultantes de otras obligaciones derivadas de pólizas suscritas.

16. Reservas técnicas

Al 31 de diciembre 2019 y 2018, las reservas de riesgos en curso constituidas por la compañía para afrontar compromisos derivados de las pólizas de seguros y fianzas en vigor ascienden a \$2,592.7 y \$2,747.8, respectivamente.

Los movimientos registrados durante los períodos reportados en las cuentas de reservas técnicas se resumen a continuación:

	2019	2018
Saldos al inicio del año	\$ 2,747.8	\$ 3,430.9
Más – Incrementos	2,742.1	3,104.8
Menos – Decrementos	<u>(2,897.2)</u>	<u>(3,787.9)</u>
Saldos al final del año	<u>\$ 2,592.7</u>	<u>\$ 2,747.8</u>

17. Sociedades acreedoras de seguros y fianzas

Al 31 de diciembre de 2019 y 2018 la Compañía tiene registrada obligaciones por cuentas corrientes con sociedades de reaseguro y reafianzamiento que ascienden a \$1,097.4 y \$2,157.9, respectivamente.

18. Obligaciones financieras

Al 31 de diciembre de 2019 la Compañía tiene obligaciones financieras, con instituciones no financieras, por \$2,735.5 (\$2,600.0 de capital y \$135.5 de interés por pagar). Al 31 de diciembre de 2018 la Compañía no tenía obligaciones financieras.

19. Obligaciones con intermediarios y agentes

Al 31 de diciembre de 2019 y 2018 la Compañía tiene obligaciones con agentes e intermediarios de seguros que ascienden a \$300.8 y \$437.1, respectivamente.

20. Préstamos convertibles en acciones

Al 31 de diciembre de 2019 y 2018 la Compañía no ha recibido ningún préstamo convertible en acciones.

21. Utilidad por acción

La utilidad por acción de los períodos reportados, es la que a continuación se presenta:

	2019	2018
Utilidad por acción (en dólares de los Estados Unidos de América)	<u>\$0.46</u>	<u>\$37.55</u>

Seguros del Pacífico, S. A.

(Compañía salvadoreña)

Notas a los Estados Financieros

31 de diciembre de 2019 y 2018

(Expresadas en miles de dólares de los Estados Unidos de América)

Los valores anteriores han sido calculados considerando la utilidad neta mostrada en el estado de resultados y un promedio de acciones en circulación de 51,763 para 2019 y 46,700 para el 2018.

22. Gastos de administración

Los gastos de administración para los periodos reportados se detallan a continuación:

	2019	2018
Gastos de funcionarios y empleados:		
Remuneraciones	\$ 651.1	\$ 631.7
Indemnizaciones al personal	37.0	34.5
Seguridad social y pensiones	70.3	70.0
Otras prestaciones al personal	16.4	14.7
Gastos del directorio	<u>37.1</u>	<u>41.7</u>
	811.9	792.6
Por servicios de terceros	868.6	708.6
Impuestos y contribuciones	71.0	146.4
Depreciaciones	12.9	18.4
Otros gastos de administración	<u>355.9</u>	<u>363.2</u>
	<u>\$2,120.3</u>	<u>\$2,029.2</u>

23. Reserva legal

De acuerdo con los artículos 123 y 124 del Código de Comercio, las sociedades deben constituir una reserva legal igual al 7% de las utilidades netas y el límite mínimo legal de dicha reserva será la quinta parte del capital social.

Al 31 de diciembre del 2019, la compañía cuenta con una reserva legal de \$1,123.9 y equivale al 9.10% del capital suscrito y para el 2018, la Compañía tenía una reserva legal que ascendía a \$1,120.8 que equivale al 20.0% del capital social suscrito para ese año.

24. Impuesto sobre la renta y contribución especial

Impuesto sobre la renta

Las entidades constituidas en El Salvador pagan impuesto sobre la renta por los ingresos obtenidos en el país, de acuerdo con la Ley de Impuesto sobre la Renta, contenida en el Decreto Legislativo N° 134 de fecha 18 de diciembre de 1991, vigente desde el 1 de enero de 1992. La provisión del impuesto sobre la renta por el año que terminó el 31 de diciembre de 2019 ascendió a \$20.9 (\$844.3 en 2018). Al 31 de diciembre de 2019 el pago a cuenta e impuestos retenido ascendió a \$344.2 (\$394.1 en 2018); consecuentemente, para el ejercicio 2019 se tiene un excedente a favor de \$323.3 (una cuenta por pagar de \$450.2 en 2018).

Seguros del Pacífico, S. A.

(Compañía salvadoreña)

Notas a los Estados Financieros

31 de diciembre de 2019 y 2018

(Expresadas en miles de dólares de los Estados Unidos de América)

Contribución especial

En noviembre de 2015 entró en vigencia el Decreto Legislativo N° 161 que contiene la Ley de Contribución Especial a los Grandes Contribuyentes para el Plan de Seguridad Ciudadana en la que se establece una contribución especial por parte de los grandes contribuyentes; tiene por hecho generador la obtención de las ganancias netas iguales o mayores a \$500.0 y se calculará aplicando el 5% sobre el monto total de las mismas. La Compañía ostenta la categoría de gran contribuyente otorgada por el Ministerio de Hacienda y, por lo tanto, está sujeta a esta contribución. Esta Ley estará vigente durante 5 años. Para el 2019 no se determinó contribución especial porque la ganancia fue inferior al monto requerido para establecerla. Para 2018 la contribución especial ascendió a \$98.5.

25. Personas relacionadas

De acuerdo con el artículo 27 de la Ley de Sociedades de Seguros son personas relacionadas:

Las personas naturales que sean titulares del 3% o más de las acciones de la sociedad de seguros incluidas las acciones del cónyuge y parientes hasta el primer grado de consanguinidad,

También son personas relacionadas aquellas sociedades cuya propiedad se encuentren en las siguientes circunstancias:

- a) En la que un accionista de la sociedad de seguros, su cónyuge y parientes dentro del primer grado de consanguinidad, sean titulares del tres por ciento o más de las acciones de la institución, y el diez por ciento o más de las acciones con derecho a voto de la sociedad referida.
- b) En las que un director o gerente de la sociedad de seguros, su cónyuge y parientes dentro del primer grado de consanguinidad sean titulares del diez por ciento o más de las acciones con derecho a voto de la sociedad referida.
- c) En las que dos o más directores o gerentes, sus cónyuges o parientes dentro del primer grado de consanguinidad, tengan en conjunto la titularidad del veinticinco por ciento o más de las acciones.
- d) En que los accionistas, directores o gerentes de una sociedad de seguros, sus cónyuges o parientes dentro del primer grado de consanguinidad, sean titulares en conjunto del diez o más de las acciones de la sociedad referida.

Las personas naturales y jurídicas relacionadas, con la Compañía son las siguientes:

Corporación T.S., S. A. de C. V.

Oscar Antonio Safie Z. (Participación de otras sociedades)

Oscar Antonio Safie H. (Participación de otras sociedades)- Presidente
de Junta Directiva

Leyla Emilia Hasbún de Safie (Participación de otras sociedades)- Director Suplente de Junta
Directiva

Seguros del Pacífico, S. A.

(Compañía salvadoreña)

Notas a los Estados Financieros

31 de diciembre de 2019 y 2018

(Expresadas en miles de dólares de los Estados Unidos de América)

26. Créditos relacionados

De conformidad con el artículo 27 de la Ley de Sociedades de Seguros, las sociedades de seguros así como sus filiales, no podrán tener en su cartera préstamos otorgados a personas naturales o jurídicas por un monto superior al 15% del capital pagado y reservas de capital de la institución, además dicho monto no podrá exceder del 2% de los activos totales netos de reserva de saneamiento y depreciaciones de la sociedad de seguro o de sus filiales, según el caso. Al 31 de diciembre del 2019 la Compañía tiene créditos relacionados por \$273.9 (\$285.9 en 2018) el cual no excede los parámetros antes mencionados.

27. Requerimiento del patrimonio neto mínimo

De conformidad con el artículo 29 de la Ley de Sociedades de Seguros, éstas deben contar con un Patrimonio Neto Mínimo, para cubrir obligaciones extraordinarias provocadas por desviaciones en la siniestralidad, en exceso de lo esperado estadísticamente. Esta medición financiera se calcula con base en las reglas establecidas en el Art. 30 de la citada ley. Al 31 de diciembre del 2019 y 2018 el patrimonio neto mínimo asciende a \$5,849.4 y \$5,719.8, respectivamente, los cuales cumplen con lo establecido en la ley.

28. Utilidad distribuible

De conformidad con el inciso primero del artículo 18 de la Ley de Sociedades de Seguros, a dichas entidades deberá retenérseles de sus utilidades, después de deducida la reserva legal, una suma igual a los productos pendientes de cobro; en consecuencia, estos valores deberán determinarse así:

	2019		2018	
Utilidad del ejercicio	\$	23.6	\$	1,753.7
Menos - Reserva legal		<u>(3.1)</u>		<u>0.0</u>
Utilidad disponible		20.5		1,753.7
Más - Utilidad distribuible de ejercicios anteriores		8,528.3		6,774.6
Menos Capitalización de Utilidades (nota 35)		<u>(6,720.0)</u>		
Menos – Intereses y comisiones por cobrar				
Sobre inversiones	\$	(28.2)	\$	(53.1)
Sobre préstamos		<u>(5.6)</u>		<u>(1.9)</u>
		<u>(33.8)</u>		<u>(55.0)</u>
Utilidad distribuible		<u>\$1,795.0</u>		<u>\$8,473.3</u>

29. Indicadores de la carga del recurso humano

Durante el período 2019 la Compañía mantuvo un promedio de 67 empleados. De ese número el 66% se relacionan con la actividad aseguradora y el 34% es personal de apoyo (En 2018 fueron 62 empleados de los cuales 65% dedicados a la actividad aseguradora y el 35% como personal de apoyo).

Seguros del Pacífico, S. A.

(Compañía salvadoreña)

Notas a los Estados Financieros

31 de diciembre de 2019 y 2018

(Expresadas en miles de dólares de los Estados Unidos de América)

30. Litigios pendientes (mayores a \$280.0)

Al 31 de diciembre de 2019, se encontraban los siguientes casos:

Juicios en contra de Seguros del Pacífico, S. A

- a) Juzgado Primero de lo Mercantil, con referencia 161-EM-09, promovido por Fondo de Conservación Vial por \$1,073.9.
- b) Resolución de la Dirección General de Impuestos Internos y del Tribunal de Apelaciones de los Impuestos Internos y de Aduanas en relación al impuesto sobre la renta del ejercicio fiscal 2012 por \$1,194.0 más multa de \$298.5. La Compañía Aseguradora ha presentado demanda contenciosa administrativa en contra de las resoluciones ante la Cámara de lo Contencioso Administrativo de Santa Tecla.
- c) Resolución de la Dirección General de Impuestos Internos y del Tribunal de Apelaciones de los Impuestos Internos y de Aduanas en relación al impuesto sobre la renta del ejercicio fiscal 2014 por \$1,481.7 más multa de \$370.5. La Compañía Aseguradora ha presentado demanda contenciosa administrativa en contra de las resoluciones ante la Cámara de lo Contencioso Administrativo de Santa Tecla.

Para cualquier contingencia derivada de los litigios fiscales la Compañía cuenta con fianzas emitidas por aseguradora local.

Juicios promovidos por Seguros del Pacífico, S. A.

- a) Juzgado Segundo de lo Mercantil, con referencia 565-EM-03, contra la sociedad Inversiones G. H., S. A. de C. V., por valor de \$299.9.
- b) Juzgado Tercero de lo Mercantil con referencia 664-EM-06 en contra de la sociedad Arcoservicios, S. A. de C. V. por valor de \$352.7.
- c) Juzgado Cuarto de lo Civil y Mercantil de San Salvador, bajo la referencia 09113-17-MRPE-4CM3, por el monto de \$1,000.0.

31. Responsabilidades

Las responsabilidades asumidas por la compañía y los montos retenidos a cargo de la misma, son los siguientes:

	2019	2018
Responsabilidades por negocios de seguros y fianzas directos tomados	\$ 1,290,683.8	\$ 1,214,499.5
Responsabilidades cedidas y retrocedidas de seguro y fianzas	<u>(673,544.9)</u>	<u>(799,656.2)</u>
	<u>\$ 617,138.9</u>	<u>\$ 414,843.3</u>

Seguros del Pacífico, S. A.

(Compañía salvadoreña)

Notas a los Estados Financieros

31 de diciembre de 2019 y 2018

(Expresadas en miles de dólares de los Estados Unidos de América)

32. Sumario de diferencias significativas entre las Normas Internacionales de Información Financiera (NIIF) y las Normas Contables Regulatorias

La Administración de la Compañía ha establecido inicialmente las siguientes diferencias principales entre las Normas Internacionales de Información Financiera (NIIF) y las normas contables para sociedades de seguros vigentes en El Salvador.

1. Las inversiones no se tienen registradas y valuadas de acuerdo a la clasificación que establecen las NIIF, las cuales son las siguientes: instrumentos financieros al costo amortizado, instrumentos financieros al valor razonable con cambios en resultados, e instrumentos financieros al valor razonable con cambios en otros resultados integrales (presentada en cuentas de patrimonio)
2. Las NIIF requieren divulgaciones sobre los objetivos y políticas en relación a los riesgos financieros, incluyendo información sobre la naturaleza de los riesgos administrados tales como: riesgo de crédito, riesgo de mercado, riesgo de moneda y tasa de interés.
3. Con relación al riesgo de liquidez, las NIIF requieren que se divulgue los activos y pasivos según agrupaciones significativas de plazos, basada en los períodos que restan entre la fecha del balance y la fecha contractual del vencimiento de los mismos.
4. Las NIIF requieren que debe revelarse información acerca de los valores razonables de cada clase o grupo de sus activos y pasivos de carácter financiero.
5. Las provisiones para riesgo de crédito se han establecido con base a normativa emitida por la Superintendencia del Sistema Financiero. Conforme a las NIIF en la preparación de los estados financieros debe considerarse el perfil de los riesgos de crédito de la cartera que incluyen variables como el comportamiento de la economía, tendencias históricas de la mora, localización geográfica, actividad económica, entre otras, para establecer reservas adecuadas a los riesgos de recuperación de los créditos. Asimismo, sugieren que el análisis para el establecimiento de reservas se realice en base a los flujos de efectivo futuros, incluyendo el valor justo razonable de la garantía y las pérdidas futuras esperadas.
6. Conforme a la política contable para el reconocimiento de los ingresos por intereses no se calculan intereses sobre préstamos vencidos, las NIIF requieren el reconocimiento contable de intereses de todos los activos financieros.
7. Las NIIF permiten el diferimiento de los gastos relacionados con las comisiones diferidas.
8. Los activos extraordinarios deben tratarse según las NIIF de acuerdo a su valor probable de realización utilizando información historia y flujos de efectivo esperados, y también debe evaluarse el deterioro. Bajo NIIF las reservas constituidas por ley para los activos extraordinarios no forman parte de los resultados del ejercicio; éstas son apropiaciones de las utilidades retenidas. Las normas vigentes disponen que la utilidad por venta de activos extraordinarios con financiamiento se reconoce como ingresos hasta que dicha utilidad se ha percibido lo cual no está de acuerdo con las NIIF.
9. Las NIIF requieren que se divulgue el nombre de la empresa controladora.

Seguros del Pacífico, S. A.

(Compañía salvadoreña)

Notas a los Estados Financieros

31 de diciembre de 2019 y 2018

(Expresadas en miles de dólares de los Estados Unidos de América)

10. Las NIIF requieren que se divulgue el total de pagos mínimos del arrendamiento operativo no cancelados, que se van a pagar en los siguientes plazos: hasta un año, entre uno y cinco años y a más de cinco años.
11. Las NIIF requieren que se divulguen los saldos y transacciones con las partes relacionadas.
12. Las liberaciones de reservas constituidas en años anteriores se registran con crédito a otros ingresos no de operación. Las NIIF requieren que las transacciones de la misma naturaleza se muestren netas.
13. Las NIIF requieren divulgaciones adicionales.

El efecto de estas diferencias en los estados financieros de la Compañía no ha sido determinado por la Administración.

33 Información por segmentos

Al 31 de diciembre de 2019 y 2018, la Compañía se dedicó exclusivamente a prestar servicios de seguros y fianzas en El Salvador.

34. Reaseguros

Los reaseguradores que respaldan los negocios de seguros de la Compañía son:

Reasegurador	Clase de Contrato Retención /Cesión %	Participación (%)	
		2019	2018
Hannover Ruck SE	Contrato cuota parte seguro de personas	100	100
	Contrato cuota parte indemnizatorio contra el cáncer	100	100
	Contrato cuota parte de incendio	50	50
	Contrato cuota parte amplio residencias	50	50
	Contrato cuota parte automotores	100	100
	Contrato cuota parte ramos misceláneos	0.0	100
	Contrato cuota parte fianzas	100	100
	Contrato cuota parte todo riesgo contratista	50	50
	Contrato exceso de pérdida catastrófico incendio	50	50
	Contrato exceso de pérdida operativo incendio	50	50
	Contrato exceso de pérdida operativo fianzas	100	100
	Contrato exceso de pérdida Tent Plan XL misceláneos	100.	0.0

Seguros del Pacífico, S. A.

(Compañía salvadoreña)

Notas a los Estados Financieros

31 de diciembre de 2019 y 2018

(Expresadas en miles de dólares de los Estados Unidos de América)

Swiss Reinsurance America Corporation	Contrato cuota parte de incendio	0.0	25
	Contrato cuota parte amplio residencias	0.0	25
	Contrato cuota parte todo riesgo contratista	0.0	25
	Contrato exceso de pérdida catastrófico incendio	0.0	22.5
	Contrato exceso de pérdida operativo incendio	0.0	25
Reaseguradora Patria, S. A.	Contrato cuota parte de incendio	30	25
	Contrato cuota parte amplio residencias	30	25
	Contrato cuota parte todo riesgo contratista	30	25
	Contrato exceso de pérdida catastrófico incendio	30	22.5
	Contrato exceso de pérdida operativo incendio	30	25
Navigators Insurance Co.	Contrato cuota parte incendio	20	0.0
	Contrato cuota parte seguro amplio de residencia	20	0.0
	Contrato cuota parte todo riesgo contratista	20	0.0
	Contrato exceso de pérdida operativo incendio	20	0.0
	Contrato exceso de pérdida catastrófico incendio	20	0.0
	Contrato protección de la prima de reinstalación de XL CAT de Incendio.	100	100

35. Hechos relevantes y subsecuentes

Los hechos de mayor relevancia ocurridos durante el período reportado se resumen a continuación:

- El 20 de agosto de 2019 la Compañía realizó pago de fianza por \$2,671.9 que registró contra gastos por siniestros, registrando también en el mismo año 2019 un importe similar en “Otros activos – Diversos” contra “Otros ingresos (por recuperaciones)” para reflejar el valor por recuperar del garante de su afianzado. Al 31 de diciembre de 2019 las recuperaciones del activo se están realizando de acuerdo a lo convenido.
- El 12 de marzo de 2019 se celebró Junta General Extraordinaria de Accionistas de la Aseguradora, en la que se acordó aumentar el capital en \$6,720.0, por medio de capitalización de utilidades, lo cual fue aprobado por la Superintendencia del Sistema Financiero en fecha 16 de mayo de 2019. Con fecha 28 de noviembre de 2019, se inscribió en el Registro de Comercio, según asiento numero 2019436459 el aumento de Capital Social de la compañía por \$6,720.0, con lo que el nuevo capital de la sociedad es de \$12,324.0.
- El 4 de marzo de 2019 la Superintendencia del Sistema Financiero notificó a la Aseguradora el resultado del seguimiento al acuerdo del Consejo Directivo de la Superintendencia del 22 de febrero de 2018, en la que expone que la Aseguradora ha incumplido algunas de las instrucciones, por lo que nuevamente le ordena suspender la realización de algunas de sus operaciones, realizar una serie de acciones para subsanar los incumplimientos, y capitalizar utilidades de ejercicios anteriores por \$6,720.0. La Aseguradora remitió a la Superintendencia el 7 de mayo de 2019 un plan para cumplir con las instrucciones.

Seguros del Pacífico, S. A.

(Compañía salvadoreña)

Notas a los Estados Financieros

31 de diciembre de 2019 y 2018

(Expresadas en miles de dólares de los Estados Unidos de América)

36. Otros activos - Diversos

Los otros activos diversos al 31 de diciembre de 2019 y 2018 se detallan a continuación:

	2019	2018
Pagos anticipados y cargos diferidos	\$ 3,705.5	\$ 661.0
Cuentas por cobrar	<u>4,577.6</u>	<u>5,185.5</u>
	8,283.1	5,846.5
Provisiones de otros activos	<u>(2,653.1)</u>	<u>(2,805.1)</u>
	5,630.0	3,041.4
Proyectos, neto de provisión por \$7,664.7 para 2019 y 2018	<u>16,713.4</u>	<u>9,361.2</u>
	<u>\$ 22,343.4</u>	<u>\$ 12,402.6</u>

La cuenta denominada "Proyectos" cuyo saldo neto al 31 de diciembre de 2019 asciende a \$16,713.4 (\$9,361.2 en 2018) corresponde a desembolsos efectuados a contratistas que se encontraban desarrollando proyectos con el Gobierno de El Salvador y que con el interés de no detener el flujo normal de construcción se les entregó fondos como capital de trabajo los cuales serían recuperados cuando las estimaciones correspondientes les fueran pagadas. Por los proyectos de dudosa recuperación se han creado reservas de saneamiento.

37. Gestión de Riesgos

La Aseguradora ha elaborado y autorizado las políticas, manual y procedimientos para la gestión integral de riesgos; además, conjuntamente a la elaboración de un mapa de riesgos, se realizan pruebas de estrés de manera periódica para determinar los niveles de exposición de la Compañía.

Por sistema integral de riesgos, deberá entenderse el proceso estratégico realizado por toda la entidad, mediante el cual identifican, miden, controlan y monitorean los distintos tipos de riesgos a que se encuentran expuestas y las interrelaciones que surgen entre estos, para promover una seguridad razonable en el logro de sus objetivos.

Los riesgos que se gestionan en la aseguradora son los siguientes:

- a) Riesgo de crédito
- b) Riesgo de mercado
- c) Riesgo de liquidez
- d) Riesgo operacional
- e) Riesgo legal
- f) Riesgo reputacional
- g) Riesgo técnico

Las acciones de la aseguradora frente a la gestión integral de riesgos se realizan mediante la contextualización, identificación, evaluación, cuantificación, tratamiento y monitoreo de los riesgos, a través de procedimientos, herramientas, políticas y metodologías que permiten apoyar el logro de los objetivos de la misma, y por ende la creación de valor. El perfil de riesgos al que está expuesta la aseguradora es informado a la Junta Directiva y la Alta Gerencia.