

## Seguros del Pacífico, S.A.

Con estados financieros auditados al 31 de diciembre de 2016		Fecha de Comité: 26 de abril de 2017
Empresa perteneciente al sector asegurador		San Salvador, El Salvador
Comité Ordinario N° 15/2017		
Wilfredo Galicia/ Analista titular	(503) 2266-9472	wgalicia@ratingspcr.com
Yenci Sarceño / Analista soporte	(503) 2266-9471	ysarceño@ratingspcr.com



Aspecto o Instrumento Clasificado <sup>1</sup>	Clasificación	Perspectiva
Fortaleza Financiera	EA+	Estable

### Significado de la Clasificación

**Categoría A:** Corresponde a aquellas entidades que cuentan con una buena capacidad de pago de sus obligaciones en los términos y plazos pactados, pero ésta es susceptible de deteriorarse levemente ante posibles cambios en la entidad, en la industria que pertenece o en la economía. Los factores de protección son satisfactorios.

*Esta categorización puede ser complementada mediante los signos (+/-) para diferenciar los instrumentos con mayor o menor riesgo<sup>2</sup> dentro de su categoría. El signo "+" indica un nivel menor de riesgo, mientras que el signo "-" indica un nivel mayor de riesgo.*

*"La información empleada en la presente clasificación proviene de fuentes oficiales; sin embargo, no garantizamos la confiabilidad e integridad de la misma, por lo que no nos hacemos responsables por algún error u omisión por el uso de dicha información. Las clasificaciones de PCR constituyen una opinión sobre la calidad crediticia de una entidad financiera y no son recomendaciones de compra y/o venta de instrumentos que esta emita".*

*"La opinión del Consejo de Clasificación de Riesgo no constituirá una sugerencia o recomendación para invertir, ni un aval o garantía de la emisión; sino un factor complementario a las decisiones de inversión; pero los miembros del Consejo serán responsables de una opinión en la que se haya comprobado deficiencia o mala intención, y estarán sujetos a las sanciones legales pertinentes".*

### Racionalidad

En Comité Ordinario de clasificación de riesgo, PCR decidió ratificar la clasificación "EA+", perspectiva "Estable", a la Fortaleza Financiera de Seguros del Pacífico, S.A.

La clasificación se fundamenta en la buena capacidad de pago de sus obligaciones en los términos y plazos pactados debido a la generación de ingresos, que pese a la disminución de los mismos, la aseguradora presentó utilidad al final del periodo; lo cual se reflejó en una desmejora en la utilidad neta. Por su parte, la institución registró adecuados indicadores de liquidez y cobertura. Adicionalmente, la Aseguradora posee una participación relevante en el sector asegurador y de fianzas en el mercado nacional.

### Perspectiva

Estable

<sup>1</sup> Metodología de clasificación de riesgo de obligaciones de compañías de seguros.

<sup>2</sup> Normalizado bajo los lineamientos del Art.9 de "NORMAS TECNICAS SOBRE OBLIGACIONES DE LAS SOCIEDADES CLASIFICADORAS DE RIESGO" (NRP-07), emitidas por el Comité de Normas del Banco Central de Reserva de El Salvador.



## Resumen Ejecutivo

1. **Disminución de los ingresos.** Al 31 de diciembre de 2016 la Aseguradora muestra una disminución de 5.9% (US\$3.1 millones) en sus ingresos totales en comparación al año previo, debido principalmente al decremento interanual de US\$6.5 millones en salvamentos y recuperaciones.
2. **Registro de utilidad durante el periodo.** A la fecha de análisis, la utilidad fue de US\$931.9 miles con un decremento de 42.4% con respecto al año previo. Adicionalmente, el incremento en los activos y patrimonio provocó una tendencia a la baja en los indicadores de rentabilidad. En ese sentido el ROA y ROE pasaron de 4.4% y 14.4% en diciembre de 2015 a 2.0% y 7.2% en diciembre de 2016 respectivamente.
3. **Adecuados indicadores de liquidez y cobertura.** La Aseguradora refleja suficiente capacidad para responder a sus obligaciones con los asegurados más las obligaciones técnicas, reportando una razón circulante de 1.15 veces en diciembre de 2016. Además registro una cobertura de obligaciones con asegurados y reservas de 0.94 veces, levemente inferior en 0.03 veces que el año previo.
4. **Participación en el mercado de seguros y fianzas.** A diciembre de 2016, Seguros del Pacífico ocupó el décimo lugar de participación en el mercado nacional de aseguradoras, al participar con el 3.9% en primas netas del sector. A diciembre de 2016, la institución ocupa el primer lugar en el ramo de fianzas, al poseer 29.7% de participación.



## Sistema Asegurador de El Salvador

El 1980 se publicó el decreto 158, en el cual se estableció la nacionalización de ciertas instituciones y entre estas también la nacionalización parcial del sistema asegurador. En 1983 surge la primera compañía autorizada por el Ministerio de Economía especializada en seguros de fianzas. Luego en 1993 se privatiza la actividad aseguradora y en 1997 entra en vigencia La Ley de Sociedades de Seguros.

El mercado de seguros en El Salvador se encuentra regulado por la Superintendencia del Sistema Financiero, según el Decreto Legislativo N° 844; esto en la búsqueda de garantizar la transparencia en el establecimiento de reglas en el mercado de oferentes y demandantes de seguros. A la fecha de análisis, se encuentran operando 24 compañías<sup>3</sup> aseguradoras.

Cuadro 1: Aseguradoras por Participación en Primas Netas			
Diciembre de 2016			
Compañía de seguros	Participación	Compañía de seguros	Participación
Aseguradora Agrícola Comercial, S.A.	14.1%	Aseguradora Vivir, S.A.	2.5%
Sisa, Vida, S.A.	12.9%	AIG Vida, S.A., Seguros de Personas	1.7%
Mapfre La Centro Americana, S.A.	10.2%	Asoc. Coop. de Serv. de Seg. Futuro R.L.	1.3%
Asesuisa Vida, S.A.	9.5%	Fedecredito Vida, S. A.	1.3%
Scotia Seguros, S.A.	7.3%	Seguros Azul Vida, S.A.	1.2%
Aseguradora Suiza Salvadoreña, S.A.	6.8%	Assa Compañía de Seguros, S.A.	1.0%
Seguros e Inversiones, S.A.	6.3%	Qualitas Compañía de Seguros, S.A.	1.0%
Pan American Life Insurance Company	5.6%	La Central de Seguros y Fianzas, S.A.	1.0%
Assa Compañía de Seguros de Vida, S.A.	4.6%	Seguros Azul, S.A.	1.0%
Seguros del Pacífico, S.A.	3.9%	Aseguradora Popular, S.A.	0.6%
Davivienda Seg. Comerc. Bolívar, S.A.	3.7%	Seguros Fedecredito	0.2%
ALG Seguros, El Salvador, S.A.	2.5%	Davivienda Vida Seguros, S.A.	0.0%
<b>Total Primas del sector (Millones)</b>			<b>US\$620.9</b>

Fuente: SSF / Elaboración: PCR



<sup>3</sup> Según la Superintendencia del Sistema Financiero (SSF)

## Hechos relevantes

- Con fecha 24 de octubre de 2016, AIG Seguros, El Salvador, S.A. y AIG Vida, S.A., Seguros de Personas han sido vendidos a ASSA COMPAÑÍA DE SEGUROS, S.A. Durante un período de transición; se continuará utilizando materiales con el nombre y el logotipo de American International Group, Inc. Después del período de transición acordado, los materiales reflejarán el nombre y logo de ASSA COMPAÑÍA DE SEGUROS, S.A.
- Con fecha 3 de diciembre de 2015, en Junta General Extraordinaria de Accionistas se aprueba la fusión por absorción entre las sociedades ASSA Compañía de Seguros, S. A. como sociedad absorbente y AIG Seguros, El Salvador, S. A., como sociedad absorbida. La fusión podrá formalizarse al haberse cumplido ciertas condiciones.
- El 15 de octubre de 2015, se anunció que ASSA Compañía Tenedora, S.A. y ASSA Compañía de Seguros suscribieron un acuerdo de compraventa de acciones con American International Group, Inc. (AIG), en el cual ASSA adquirirá el 100% de las operaciones de AIG en Centroamérica, que incluye El Salvador, Guatemala, Honduras y Panamá. La transacción aún está sujeta a la aprobación por parte de las entidades reguladoras en cada uno de los países.
- En fecha 18 de septiembre de 2015 se publica la modificación al Asiento Registral de la sociedad ASSA Compañía de Seguros de Vida, S.A., Seguros de Personas, como Emisor de Valores, para marginar el aumento de capital social por US\$700,000.00 pasando de US\$1,200,000.00 a US\$1,900,000 y la última Escritura Pública de Modificación al Pacto Social de fecha 27 de noviembre de 2014.
- En fecha 02 de septiembre de 2015 se publica la modificación al Asiento Registral de la sociedad Aseguradora Agrícola Comercial, S.A., por el aumento de capital social por US\$3,000,000, pasando de US\$10,000,000.00 a US\$13,000,000.00, como capital social suscrito y pagado; aumento autorizado en sesión de su Junta General Ordinaria y Extraordinaria de Accionistas de fecha 16/02/2015, formalizado en escritura de modificación al pacto social de fecha 20/05/2015, inscrita en el Registro de Comercio el 08/06/2015.



## Análisis Cuantitativo

### Primas

El sector de seguros presentó una alta concentración a diciembre de 2016, el 53.9% de las primas se encuentran concentradas en las primeras 5 aseguradoras, y un 81.1% se concentra en las primeras 10 compañías. Las primas a septiembre de 2016 según información de la Superintendencia del Sistema Financiero se componen principalmente en el ramo de vida con 23.3%; seguido del ramo de accidentes y enfermedades, con 17.8% y en tercer lugar incendios, con 14.2%<sup>4</sup>. A diciembre de 2016, las primas netas del sector alcanzaron US\$620.9 millones, un incremento interanual del 2.0%. Las primas cedidas a reaseguradoras hasta diciembre de 2016, ascendieron a US\$223.6 millones, presentando, un aumento de 9.7% con respecto al año previo.

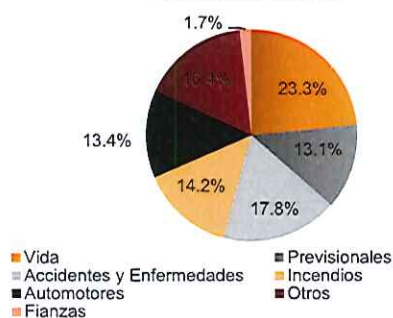
Cuadro 2: Primas Sector (Miles US\$)						
	Dic/11	Dic/12	Dic/13	Dic/14	Dic/15	Dic/16
Primas Productos	500,281	533,352	592,580	623,123	662,577	702,379
Dev. Y Canc. De Primas	22,485	30,482	46,433	51,336	53,952	81,441
<b>Primas Netas</b>	<b>477,796</b>	<b>502,870</b>	<b>546,147</b>	<b>571,787</b>	<b>608,625</b>	<b>620,938</b>
Primas Cedidas	186,438	191,306	194,390	190,749	203,909	223,636
Porcentaje de Primas Cedidas	39.0%	38.0%	35.6%	33.4%	33.5%	36.0%

Fuente: SSF / Elaboración: PCR

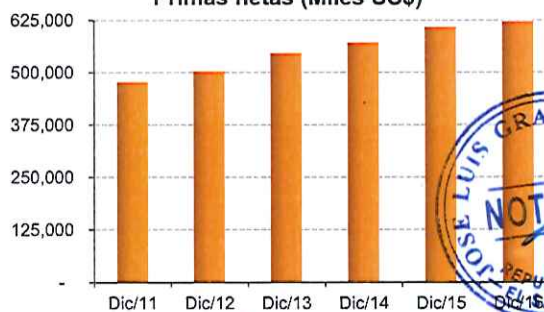
<sup>4</sup> Boletín estadístico del sistema financiero, de julio a septiembre de 2016. Superintendencia del sistema financiero.



**Gráfico 1  
Primas Por Ramo<sup>5</sup>**



**Gráfico 2  
Primas netas (Miles US\$)**



Fuente: SSF / Elaboración: PCR

### Siniestralidad

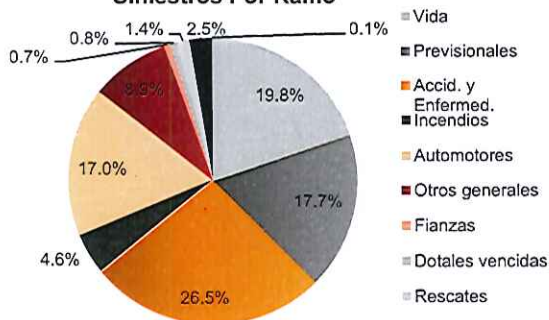
Los ramos de seguro con mayores reclamos para las aseguradoras a septiembre de 2016, fueron los seguros de accidentes y enfermedades, con una participación del 26.5% del total de siniestros pagados, seguido por los seguros de vida, con el 19.8% y seguros previsionales, con el 17.7%<sup>6</sup>.

A diciembre de 2016, los siniestros brutos muestran una disminución interanual de 3.0% (US\$9.9 millones), decremento debido principalmente a cuatro aseguradora, las cuales afectaron positivamente al sector. Por otro lado, los siniestros retenidos también decrecieron en 1.2% durante el mismo periodo. Por su parte, la relación entre el siniestro retenido y la prima retenida, ha cerrado al 31 de diciembre de 2016 en 57.7%, un aumento de 0.4 puntos porcentuales en comparación al año previo.

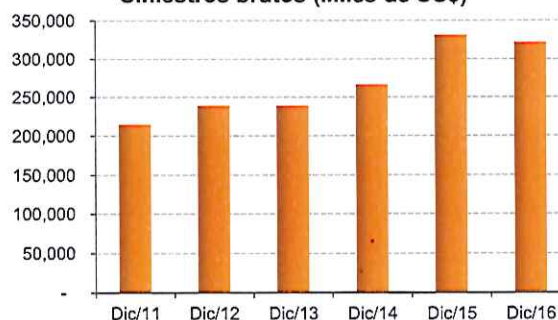
Cuadro 3: Siniestralidad (Miles US\$)						
	Dic/11	Dic/12	Dic/13	Dic/14	Dic/15	Dic/16
Siniestros Brutos	215,040	238,793	238,878	266,514	330,979	321,040
Siniestros Retenidos	140,623	158,017	169,862	191,030	232,272	229,439
Siniestro Bruto/ Prima Emitida Neta	45.0%	47.5%	43.7%	46.6%	54.4%	51.7%
Siniestro Retenido / Prima Retenida	48.3%	50.7%	48.3%	50.1%	57.4%	57.7%

Fuente: SSF / Elaboración: PCR

**Gráfico 3  
Siniestros Por Ramo<sup>6</sup>**



**Gráfico 4  
Siniestros brutos (Miles de US\$)**



Fuente: SSF / Elaboración: PCR

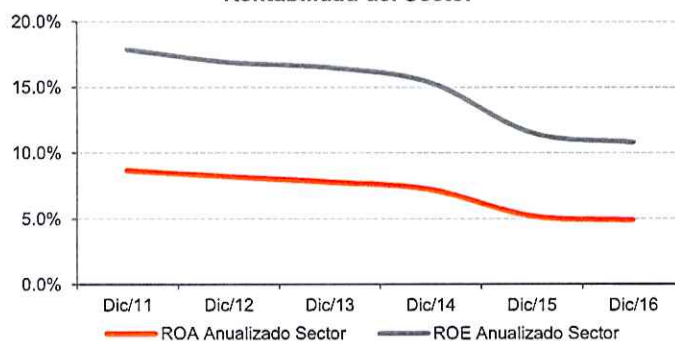
Las utilidades netas del sector a diciembre de 2016, ascendieron a US\$39.9 millones, un 9.0% inferior a lo logrado al mismo periodo del año anterior. Con respecto a la rentabilidad patrimonial, esta disminuyó en 0.7 puntos porcentuales, pasando de 11.6% en diciembre de 2015 a 10.8% en diciembre de 2016. El ROA fue de 4.9%, menor en 0.3 puntos porcentuales que diciembre de 2015 (5.2%). El decrecimiento en la rentabilidad se debe a que los ingresos totales decrecieron a un mayor ritmo que los egresos operacionales y no operacionales, principalmente por la disminución en siniestros y gastos recuperados por reaseguros, salvamentos y recuperaciones y por ingresos extraordinarios y de ejercicios anteriores. Es importante mencionar que debido a las características antes mencionadas, dichos indicadores son los más bajos de rentabilidad de los cierres analizados.

<sup>5</sup> Boletín estadístico del sistema financiero, de julio a septiembre 2016. Superintendencia del sistema financiero.

<sup>6</sup> Boletín estadístico del sistema financiero, de julio a septiembre 2015. Superintendencia del sistema financiero.



**Gráfico 5**  
**Rentabilidad del Sector**



Fuente: SSF / Elaboración: PCR



### Balance General

Para diciembre de 2016, los activos totales del sector decrecieron en 2.8%, comparado con el año previo. Se destaca en este comportamiento, el decremento principalmente de la cuenta inversiones financieras con una disminución de US\$33.7 millones (-7.4%), inversiones permanentes con US\$10.2 millones (-13.3%) y préstamos con US\$1.9 millones (-4.2%).

Cuadro 4: Activos Sector (Miles US\$)						
	Dic/11	Dic/12	Dic/13	Dic/14	Dic/15	Dic/16
Disponible	53,600	27,873	33,207	42,177	51,673	55,193
Inv. Financieras	316,942	359,659	399,831	426,231	454,597	420,910
Préstamos	41,869	34,374	40,170	39,867	45,703	43,780
Primas por cobrar	102,748	107,220	109,808	115,525	134,007	145,477
Sociedades deudoras	20,848	22,977	20,913	21,061	23,983	24,386
Inv. Permanentes	50,912	58,168	71,003	76,092	77,209	66,971
Inmuebles y Mobiliario	15,204	17,218	16,603	15,562	16,169	20,116
Otros activos	26,389	35,974	32,820	38,607	37,283	40,304
<b>Total</b>	<b>628,512</b>	<b>663,463</b>	<b>724,357</b>	<b>775,120</b>	<b>840,624</b>	<b>817,137</b>

Fuente: SSF / Elaboración: PCR

Los pasivos, por su parte, ascendieron a US\$448.2 millones en diciembre de 2016, con una disminución de 2.7%. Este decrecimiento fue impulsado principalmente por las cuentas por pagar, con US\$24.1 millones (-31.2%) respecto a diciembre de 2015 y por la disminución de reservas por siniestros con US\$5.0 millones (-5.0%) al cierre del cuarto trimestre de 2016.

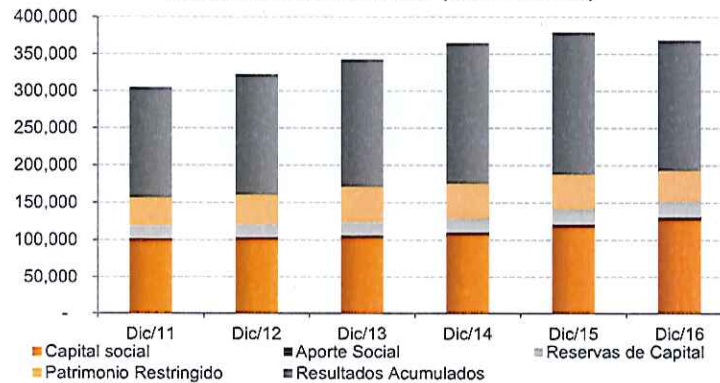
Cuadro 5: Pasivos Sector (Miles US\$)						
	Dic/11	Dic/12	Dic/13	Dic/14	Dic/15	Dic/16
Oblig. Con asegurados	5,484	5,404	7,648	8,906	9,902	16,444
Reservas técnicas	155,253	163,507	183,265	198,037	194,522	203,121
Reservas por siniestros	61,067	64,208	70,308	83,552	100,715	95,724
Sociedades acreedoras	36,451	37,282	39,960	38,296	40,653	46,638
Oblig. Financieras	2,722	9,644	6,411	2,057	2,400	2,401
Oblig. Con intermediarios	11,572	12,081	14,343	15,439	14,990	15,359
Cuentas por pagar	41,304	36,912	45,502	48,835	77,359	53,250
Provisiones	1,815	2,256	1,950	3,189	3,677	4,239
Otros Pasivos	7,534	9,114	12,090	11,542	16,595	11,053
<b>Total</b>	<b>323,202</b>	<b>340,407</b>	<b>381,478</b>	<b>409,853</b>	<b>460,813</b>	<b>448,228</b>

Fuente: SSF / Elaboración: PCR

El Patrimonio ha experimentado un decremento interanual, del 2.9% o US\$10.9 millones, llegando a US\$368.9 millones para diciembre de 2016. Este decrecimiento se debe principalmente a la disminución en los resultados acumulados en US\$16.2 millones (-8.5%), respecto al año previo, y por la disminución del patrimonio restringido con US\$5.4 millones (-11.9%).



**Gráfico 6**  
**Estructura de Patrimonio (miles de US\$)**



Fuente: SSF / Elaboración: PCR



## Reseña

Seguros del Pacífico, S.A. fue constituida el 29 de marzo de 1985 como una sociedad anónima de capital fijo de acuerdo a las leyes de la República de El Salvador y para un plazo indefinido. Su domicilio es Paseo General Escalón No. 4334, Colonia Escalón, San Salvador, Departamento de San Salvador, El Salvador.

A pesar de haberse organizado en una etapa crítica de la historia salvadoreña, en la cual no había incremento de las inversiones, Seguros del Pacífico, S.A., emerge en el mercado de los seguros, con el firme propósito de brindar protección y seguridad, con productos de calidad y respaldado por los mejores Reaseguradores, garantizando una mayor solidez, siendo uno de los pilares fundamentales de su crecimiento.

A partir del año 1993, la Empresa inicia un proceso de cambio y modernización, con la finalidad de estar acorde con los nuevos retos del mercado, ejerciendo mejores controles sobre sus operaciones, y posibilitando un mayor acercamiento con cada una de las instituciones y personas que confían en sus productos.

## Gobierno Corporativo

Seguros del Pacífico S.A es una sociedad anónima, con un capital de 46,700 de acciones comunes y nominativas, con un valor individual de US\$120.0, para un capital social pagado de US\$5.6 millones.

Al 31 de diciembre de 2016, las acciones de la aseguradora se encuentran conformadas por:

Corporación TS, S.A. de C.V.	95.7%
Karen Patricia Safie de Sorkar	2.3%
Rodrigo Antonio Safie Hasbun	2.0%
<b>Total</b>	<b>100%</b>

Fuente: Seguros del Pacífico / Elaboración: PCR

La Junta General Ordinaria de Accionistas, celebrada el 25 de febrero de 2015, acordó la elección de la Junta Directiva de la sociedad para un período de tres años.

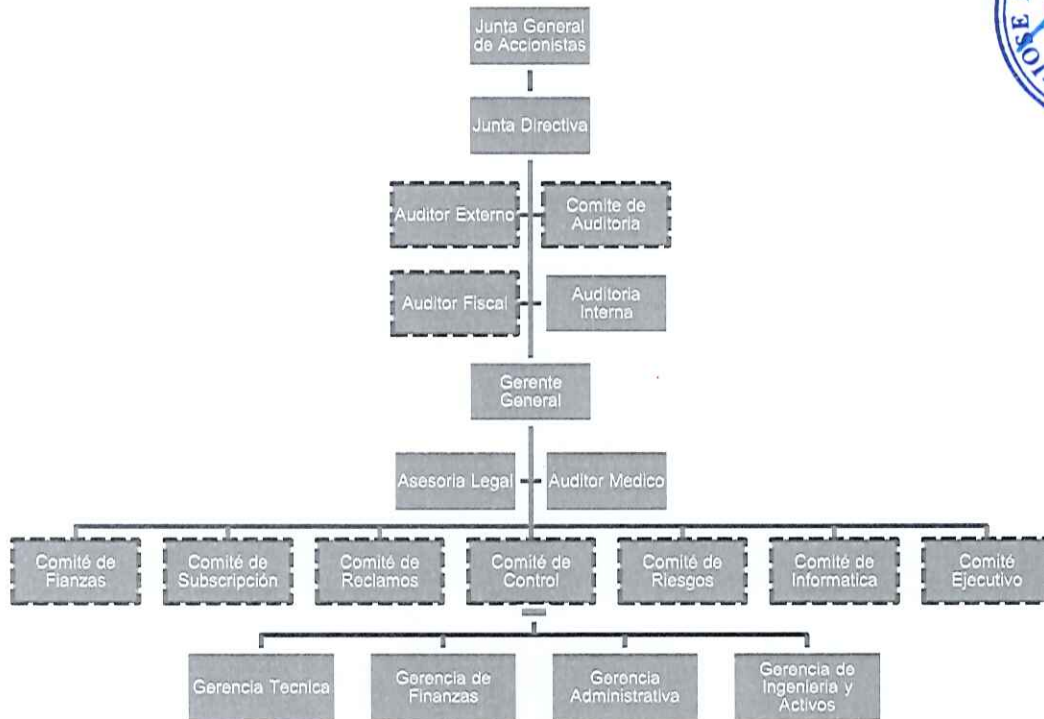
Cargo	Nombre
Presidente	Lic. Oscar Antonio Safie Hasbun
Director Secretario	Arq. Pedro Emilio Silhy Miguel
Director Propietario	Lic. Alfredo Francisco Ungo Flores
Director Suplente	Sra. Leyla Emilia Hasbun de Safie
Director Suplente	Lic. Alfredo Mena Lagos
Director Suplente	Dr. Armando Antonio Chacón

Fuente: Seguros del Pacífico / Elaboración: PCR



La estructura orgánica de la sociedad está dirigida por la Junta de Accionistas y la Junta Directiva, a la que responde el Gerente General de la compañía; y tiene a su cargo la dirección y administración de la Aseguradora con las facultades más amplias de gestión, pudiendo acordar las medidas que sean necesarias para lograr los objetivos y dictar las reglas de los negocios u operaciones sociales. Por debajo del Gerente General se encuentran 7 comités de apoyo y 4 gerencias para la operación.

**Gráfico 7  
Organigrama**



Fuente: Seguros del Pacífico / Elaboración: PCR

Al 31 de diciembre de 2016, Seguros del Pacífico cuenta con el siguiente personal en su plana gerencial:

Cuadro 8: Plana Gerencial	
Cargo	Nombre
Gerente General	Luis Rivas Ayala
Contador General	Vinicio Barrios Rivas
Jefe de Fianzas	Nancy Romero
Jefe de Suscripción	Marta Alicia de Hernández
Jefe de Reaseguros	Jeannette Posada
Jefe de Supervisión	Wilfrido Hernández
Jefe de Informática	Hugo Urquilla
Jefe de Reclamos	Carlos Flamenco
Gerente Legal	José Luis Grande
Gerente Financiero	Guillermo Noel Lobos
Director Médico	Pablo Sandoval
Oficial de Cumplimiento	Carlos Oliva
Auditora Interna	Rina Castro

Fuente: Seguros del Pacífico / Elaboración: PCR



Los miembros de Junta Directiva de Seguros del Pacífico S.A., y su Plana Gerencial en opinión de PCR, son de amplia experiencia y trayectoria en el sector de seguros.

Durante el 2012, la aseguradora elaboró los siguientes: Manual de Políticas de Seguros del Pacífico, S.A., Manual de Gobierno Corporativo, Manual de Gestión de Riesgos, Código de Ética y la actualización del Manual de Prevención de Lavado de Dinero y Activos. Además, durante el 2013, la aseguradora elaboró los siguientes: Manual de Fianzas, Manual de Suscripción, Manual de Préstamos, Manual de Reaseguros, Manual de Supervisión de Proyectos, Manual de Continuidad de Negocio y Manual de Pago de Reclamos. Durante el 2014, la aseguradora autorizó los siguientes documentos de referencia: Manual de Riesgo Crediticio y concentración, Manual de Riesgo Operativo, Manual para la administración del personal, Manual para el desarrollo de procedimientos y sistema de control interno, Manual para la evaluación del desempeño, Manual de Organización y Descripción de Puestos.

Dentro de los factores cualitativos revisados por PCR; Seguros del Pacífico, S.A. cumple con lo regulado en las "Normas de Gobierno Corporativo para las Entidades Financieras (NPB4-48)" y "Normas para la Gestión Integral de Riesgos de las Entidades Financieras (NPB4-47)". De acuerdo a PCR, la compañía muestra un desempeño aceptable respecto a sus prácticas de Gobierno Corporativo. En relación a la Gestión Integral de Riesgos, el cumplimiento de las políticas y procedimientos de acuerdo a PCR es aceptable y donde el seguimiento de las mismas es realizado por la Unidad de Riesgos que reporta directamente a Junta Directiva.



## Hechos de importancia

- La aseguradora fue objeto de una auditoría por parte del Ministerio de Hacienda, respecto el ISR del ejercicio 2012, ese Ministerio estableció un impuesto complementario a pagar. Seguros del Pacífico, S.A. presentó en mayo de 2016, recurso de apelación haciendo uso de las instancias administrativas admitidas en la Ley de organización y funcionamiento del tribunal de apelaciones de los impuestos internos y de aduanas, con perspectivas positivas para la aseguradora.
- La aseguradora fue objeto de una auditoría por parte del Ministerio de Hacienda, respecto el ISR del ejercicio 2012, estableciendo un impuesto complementario a pagar. Seguros del Pacífico, S.A. presentó en octubre 2015, evidencia de descargo y argumentos legales para desvirtuar lo señalado por el ente fiscalizador. Al 31 de diciembre de 2015, el referido Ministerio no se ha pronunciado respecto a las pruebas de descargo.
- En Junta General de Accionistas celebrada en febrero de 2015, Seguros del Pacífico eligió la Junta Directiva para el periodo dos mil quince a dos mil dieciocho.
- En diciembre de 2014 Seguros del Pacífico, S.A., inicia un proceso para la elaboración de presupuestos de venta, costos y gastos; además, se están revisando los principales procesos del core del negocio, con el objetivo de mejorar los tiempos de respuesta a los intermediarios y clientes.
- En diciembre de 2014, se completó el desarrollo del portal web para los intermediarios, donde los corredores de seguros podrán cotizar seguros individuales de automotores, vida temporal, todo riesgo residencia, incendio y seguro contra el cáncer. Además, podrán consultar las comisiones por cobrar a su favor.
- En septiembre de 2014 Seguros del Pacífico, S.A., lanza el seguro indemnizatorio contra el cáncer, su particularidad es la cobertura del riesgo de ser diagnosticado de cáncer invasivo, con un periodo de espera de seis meses a partir de su suscripción.

## Estrategia y Operaciones

### Misión

Seguros del Pacífico tiene como misión: "Crear productos novedosos a buen precio, mejores coberturas que satisfagan las necesidades de los asegurados y afianzados y ofrecer el máximo apoyo a los intermediarios de seguros; así como respaldar a nuestros asegurados con los mejores reaseguradores del mundo y capacitar frecuentemente al personal, aplicar la mejor tecnología y sistemas para agilizar nuestros servicios cada día".

### Visión

Por su parte, Seguros del Pacífico tiene como visión: "Ser líderes en productos innovadores y ofrecer un servicio de excelente calidad a los asegurados, afianzados e Intermediarios de Seguros, reaseguradores y proveedores".

### Principales productos ofrecidos:

- **Seguro de Vida:** Vida (Individual y Colectivo); Gastos Médicos (Colectivo); Deuda (Colectivo) y Seguro contra el Cáncer.
- **Seguros contra daños:** Incendio; Automotores; Transporte (Terrestre, aéreo y marítimo); Responsabilidad Civil (En todas sus denominaciones); Residencias; Equipo Electrónico; Fidelidad; Dinero y Valores;





- Maquinaria a la intemperie; Rotura de Maquinaria; Calderas y Equipo de Contratistas; Yates de Recreo; Aviación; Navegación Marítima; Robo y/o hurto; y
- Fianzas:** Fianzas de oferta, cumplimiento de contratos, anticipos, suministros, fiscales, etc. Son algunas de las diferentes fianzas que ofrece la aseguradora.

## Posición competitiva

### Mercado

La aseguradora cuenta con el 3.9% de participación de primas producto del sector a diciembre de 2016; y en el ramo de fianzas cuenta con una participación del 29.7% al 31 de diciembre de 2016<sup>7</sup>, posicionándose en el primer lugar del sector en dicho ramo.

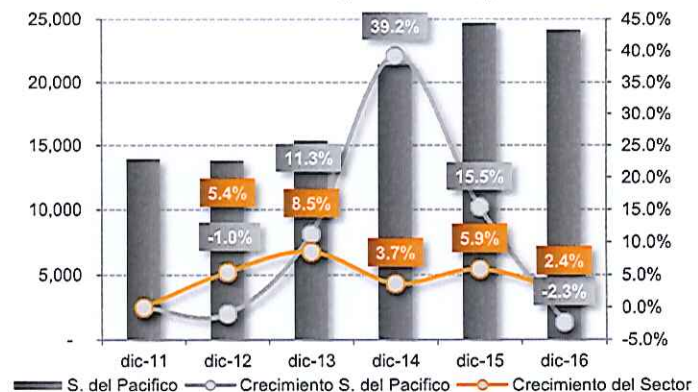
### Primas

Al 31 de diciembre de 2016, las primas netas de la aseguradora presentaron un decremento interanual del 2.3%, lo cual es producto principalmente de la reducción en el ramo de Accidentes y Enfermedades, debido principalmente por la reducción de pólizas con instituciones del Estado.

**Gráfico 8**  
Participación total del mercado



**Gráfico 9**  
Primas Netas (Miles de US\$)



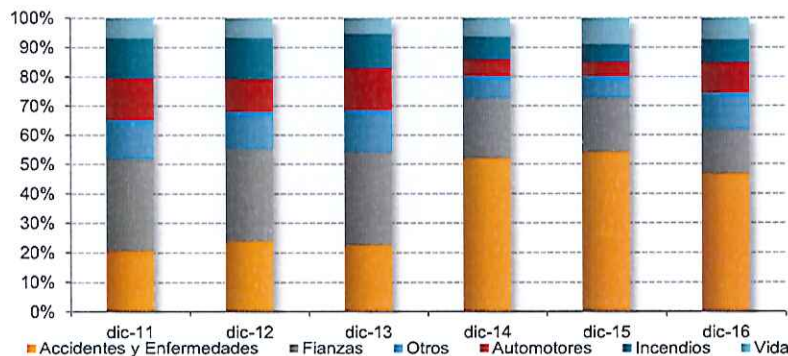
Fuente: Seguros del Pacífico / Elaboración: PCR

### Análisis de la Cartera

Por los ramos en que participa, Seguros del Pacífico S.A, el 46.7% de las primas netas pertenecen al ramo de seguros contra accidentes y enfermedades y le siguen, en orden de importancia, las primas por fianzas con el 15.1%; los otros seguros con 12.6%; y seguros de automotores por 10.4%.

Una vez se ceden las primas por reaseguro, de acuerdo a la política para cada ramo, las primas retenidas se concentran en el ramo de primas contra accidentes y enfermedades, que a diciembre de 2016 totalizaron US\$13.0 millones, o 74.6% del total; y las primas de Fianzas, con US\$2.7 millones, o el 15.5% del total. El resto de los ramos componen el 9.9% restante.

**Gráfico 10**  
Primas Netas por Ramo



Fuente: Seguros del Pacífico / Elaboración: PCR

<sup>7</sup> Boletín estadístico del sistema financiero, de enero a diciembre de 2016. Superintendencia del sistema financiero.



Seguros del Pacífico, S.A. cuenta con más de dos mil clientes en toda la diversidad de servicios que brinda, las pólizas o fianzas suscritas corresponden a clientes y proyectos completamente diferentes. Es importante destacar la estrategia de la aseguradora, donde forma alianzas con sus clientes de fianzas para otorgar otros tipos de seguros, contra riesgos de construcción, responsabilidad civil, entre otros. Parte de la futura estrategia de Seguros del Pacífico es la de lanzar al mercado nuevos productos para cobertura de automotores, así como expandir su base de clientes en el ramo de seguros de incendio y residencia.



## Siniestralidad y Reaseguros

A diciembre de 2016, los siniestros totalizan US\$16.9 millones, un decremento interanual de 22.5% (US\$4.9 millones), en comparación al mismo periodo del 2015; dicha reducción corresponde principalmente al decremento de siniestros en el ramo de fianzas (-US\$7.4 millones).

Los índices de siniestralidad cierran al 31 de diciembre de 2016 en 70.0%, para el siniestro bruto sobre la prima neta, y en 84.7% para el siniestro retenido entre la prima retenida.

Cuadro 9: Siniestralidad						
	dic-11	dic-12	dic-13	dic-14	dic-15	dic-16
Siniestros Brutos	7,100	5,603	4,360	8,823	21,807	16,903
Siniestros Retenidos	4,507	4,372	3,036	7,462	20,429	13,182
Siniestros cedidos	2,594	1,230	1,324	1,361	1,378	3,721
Siniestro bruto/ prima emitida neta	50.9%	40.5%	28.4%	41.2%	88.2%	70.0%
Siniestro retenido / prima retenida	64.2%	59.3%	33.7%	48.4%	112.2%	84.7%

Fuente: Seguros del Pacífico / Elaboración: PCR

Gráfico 11  
Siniestros (Miles de US\$)

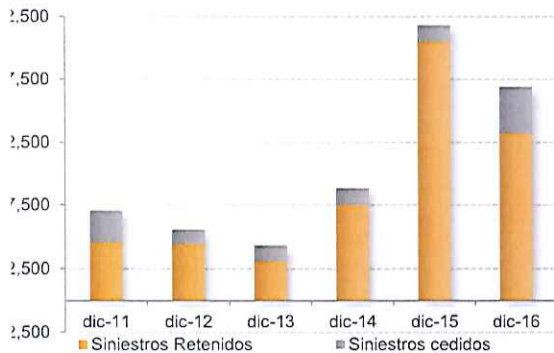
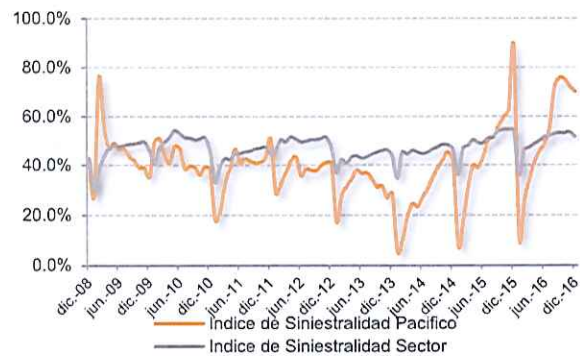


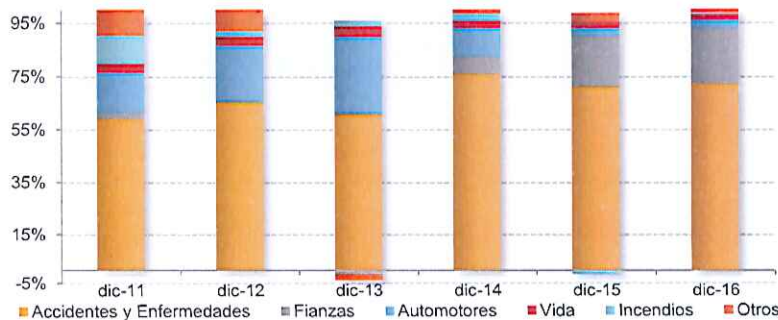
Gráfico 12  
Indicadores de siniestralidad



Fuente: Seguros del Pacífico / Elaboración: PCR

En el siguiente gráfico puede observarse a detalle el comportamiento de los siniestros netos por ramo de negocio. Al mantener diferentes políticas de retención para cada ramo, la siniestralidad neta totalizó US\$16.6 millones, de los cuales, el 72.2% provienen del ramo de accidentes y enfermedades (US\$12.0 millones), seguido por el ramo de fianzas con el 20.7% (US\$3.4 millones). Los ramos restantes suman el 7.1% (US\$1.2 millones) de los siniestros netos por la aseguradora.

Gráfico 13  
Siniestros Netos por Ramo



Fuente: Seguros del Pacífico / Elaboración: PCR



## Reaseguros

A la fecha de análisis, la aseguradora retiene el 64.4% de sus primas netas, un porcentaje menor que lo retenido un periodo anterior (73.7%). A diciembre de 2016, las primas retenidas llegaron a US\$15.6 millones, reflejando una disminución interanual de 14.6%, principalmente por reducción en primas retenidas correspondientes al ramo de accidentes y enfermedades. Es necesario destacar que dicho comportamiento se debe a que la aseguradora ha decidido no renovar contratos con la administración gubernamental de El Salvador.

	dic-11	dic-12	dic-13	dic-14	dic-15	dic-16
Primas Netas	13,950	13,817	15,373	21,404	24,713	24,154
Primas Cedidas	6,927	6,440	6,366	5,997	6,499	8,697
Primas Cedidas / Primas Netas	49.7%	46.6%	41.4%	28.0%	26.3%	35.6%
Primas retenidas	7,024	7,377	9,008	15,407	18,214	15,556
Primas Retenidas / Primas netas	50.3%	53.4%	58.6%	72.0%	73.7%	64.4%

Fuente: Seguros del Pacífico / Elaboración: PCR

## Análisis Financiero

### Resultados Financieros

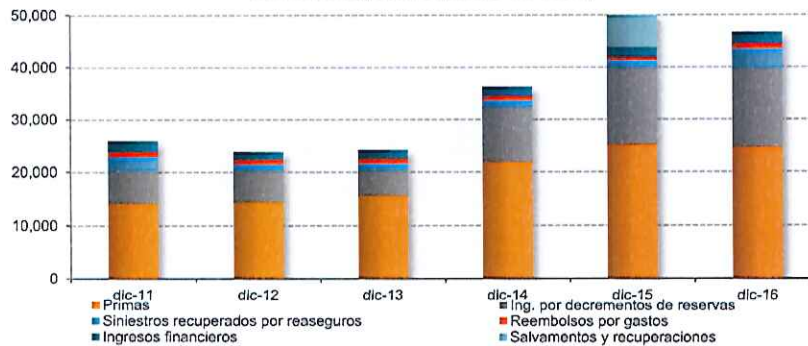
A diciembre de 2016, las primas emitidas ascendieron a US\$24.7 millones, un decremento interanual del 2.0%, principalmente por la disminución en el ramo accidentes y enfermedades que fue inferior en 46.7% comparado con diciembre de 2015. Por su parte, los siniestros recuperados por reaseguros mostraron un incremento interanual del 170.0%.

El portafolio de inversiones financieras y la cartera de préstamos de la aseguradora (la cartera de préstamos es otorgada a sus mismos clientes), sumaron a diciembre de 2016 US\$21.8 millones, con una rentabilidad promedio para el periodo de 10.1%. En total, se generó un ingreso de US\$2.2 miles al cierre de diciembre de 2016. Los ingresos por salvamentos y recuperaciones se refieren a reintegros, reembolsos y recuperaciones que se tengan por operaciones de seguros y fianzas; a la fecha de análisis, esta cuenta refleja un monto de US\$31.1 miles. A la fecha de análisis los ingresos de operación de la aseguradora fueron de US\$46.7 millones, con una disminución de US\$3.5 millones (-7.1%) respecto al año previo.

	dic-11	dic-12	dic-13	dic-14	dic-15	dic-16
Primas	14,105	14,301	15,558	21,825	25,167	24,669
Ing. por decrementos de reservas	6,190	5,869	4,634	10,374	14,651	15,054
Siniestros recuperados por reaseguros	2,594	1,230	1,324	1,361	1,378	3,721
Reembolsos por gastos	1,005	982	1,048	907	716	1,081
Ingresos financieros	2,018	1,375	1,640	1,785	1,871	2,189
Salvamentos y recuperaciones	104	167	55	28	6,510	31
<b>Total de Ingresos</b>	<b>26,016</b>	<b>23,925</b>	<b>24,260</b>	<b>36,281</b>	<b>50,295</b>	<b>46,746</b>

Fuente: Seguros del Pacífico / Elaboración: PCR

Gráfico 14  
Total de ingresos (Miles de US\$)



Fuente: Seguros del Pacífico / Elaboración: PCR



A diciembre de 2016 las utilidades técnicas totalizan un resultado negativo de US\$685.2 miles impulsado principalmente por el ramo de fianzas, el cual representa el 83.8% del total de la utilidad técnica.

Cuadro 12: Utilidad Técnica a Diciembre de 2016 (Miles de US\$)							
Ítem	Vida	Accidentes y Enfermedades	Incendios	Automotores	Otros	Fianzas	Total
Prima neta	1,771	11,270	1,900	2,521	3,036	3,655	24,154
Porcentaje del Total	7.3%	46.7%	7.9%	10.4%	12.6%	15.1%	100.0%
Primas cedidas	1,290	58	1,811	1,289	2,581	1,569	8,597
Ajuste técnico de reservas	15	(1,813)	106	374	40	(629)	(1,906)
Prima retenida ganada	465	13,026	(16)	858	415	2,715	17,462
Porcentaje del Total	2.7%	74.6%	-0.1%	4.9%	2.4%	15.5%	100.0%
Total siniestros pagados	1,257	11,014	60	1,065	2,754	753	16,903
Total recuperac. Y reembolsos	802	20	25	510	2,069	327	3,752
Ajuste técnico a reservas	(87)	973	29	(58)	(432)	3,009	3,434
Siniestralidad neta	368	11,967	64	497	253	3,435	16,584
Porcentaje del Total	2.2%	72.2%	0.4%	3.0%	1.5%	20.7%	100.0%
Costo neto de adquisición	79	1,433	8	186	3	(146)	1,563
Resultado técnico	18	(374)	(89)	175	159	(574)	(685)
Porcentaje del Total	-2.6%	54.6%	12.9%	-25.5%	-23.2%	83.8%	100.0%

Fuente: Seguros del Pacífico / Elaboración: PCR

A la fecha de análisis, el principal costo de operación son los gastos por siniestros, los cuales representaron el 35.0% del total o US\$16.9 millones, mostrando una reducción interanual de US\$4.9 millones; por su parte, los gastos por incrementos de reservas representaron el 34.4% de los costos totales o US\$16.6 millones, mostrando un alza del 11.9% respecto al año previo, las primas cedidas representaron el 17.8% o US\$8.6 millones con un aumento del 32.3% respecto a diciembre de 2015. Adicionalmente, los gastos administrativos representan el 5.8% del total de costos al ubicarse en US\$2.8 millones, lo que significó un decremento interanual del 0.2%; dicho gasto administrativo representa el 18.0% de las primas retenidas (mayor en 2.6 puntos porcentuales que el periodo previo).

El gasto de adquisición, que es el valor de la provisión para el pago de comisiones y/o bonos que se les otorga a los agentes corredores e intermediarios de seguros, disminuyó en US\$32.4 miles, menor en 1.2% comparado con diciembre de 2015, relacionado a la disminución en ingresos por primas.

En resumen, los costos de operación representan el 103.24% del ingreso de operación de Seguros del Pacífico a diciembre de 2016.

Cuadro 13: Total de Costos y Gastos de Operación (Miles de US\$)						
	dic-11	dic-12	dic-13	dic-14	dic-15	dic-16
Siniestros	7,100	5,603	4,360	8,823	21,807	16,903
Primas cedidas	6,927	6,440	6,366	5,997	6,499	8,597
Incremento de reservas	6,760	5,711	6,135	14,444	14,821	16,582
Gastos de adquisición	1,561	1,630	1,616	2,232	2,802	2,770
Devoluciones y cancelaciones	155	484	185	421	455	515
Gastos de administración	1,551	2,804	2,566	2,416	2,812	2,807
Gastos financieros	122	228	626	122	395	86
<b>Total de Costos y Gastos</b>	<b>24,175</b>	<b>22,898</b>	<b>21,854</b>	<b>34,454</b>	<b>49,591</b>	<b>48,260</b>

Fuente: Seguros del Pacífico / Elaboración: PCR

La utilidad neta del periodo fue de US\$931.9 millones, inferior en un 42.4% a lo logrado en diciembre de 2015; los costos y gastos por operaciones decrecieron (-2.7%) en menor proporción que los ingresos por operaciones (-7.1%) lo que provocó, por primera vez en los últimos 6 años, resultados técnicos de operación negativos. Por



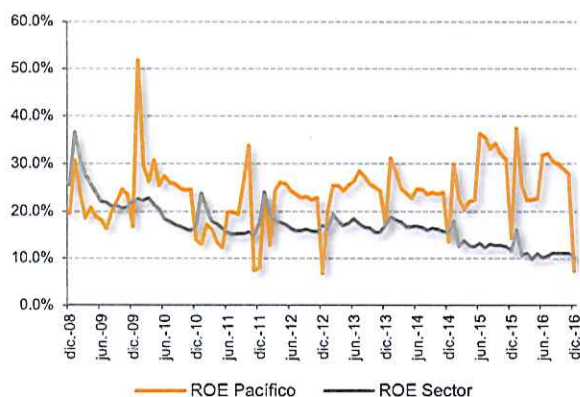
su parte, los otros ingresos extraordinarios netos (compuestos principalmente recuperación de provisiones e ingresos por recuperaciones de gastos) se ubicaron en US\$2.4 millones, generando utilidad positiva al cierre de 2016. El margen de utilidad neta para diciembre de 2016, fue de 2.0%, menor en 1.2 puntos porcentuales que diciembre de 2015 (3.2%).

Cuadro 14: Resultados (Miles de US\$)						
	dic-11	dic-12	dic-13	dic-14	dic-15	dic-16
Total Ingresos de Operación	26,016	23,925	24,260	36,281	50,295	46,746
Total Costos y Gastos de Operación	24,175	22,898	21,854	34,454	49,591	48,260
Utilidad de Operación	1,840	1,027	2,406	1,827	704	(1,514)
Otros Ingresos (Gastos)	(1,212)	(510)	(969)	(473)	915	2,446
Utilidad neta	628	517	1,436	1,354	1,619	932

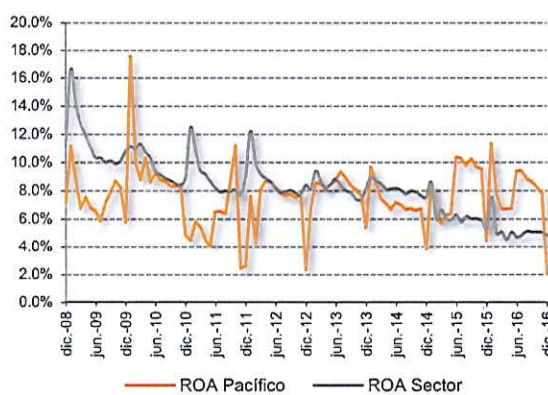
Fuente: Seguros del Pacífico / Elaboración: PCR

En cuanto a los indicadores de rentabilidad al cierre de diciembre de 2016 el ROE fue de 7.2%, una disminución de 7.1 p.p. respecto a diciembre de 2015, esto debido al incremento del patrimonio (+8.3%) en comparación a la disminución en las utilidades (-42.4%). Asimismo, el ROA fue de 2.0% a la fecha de análisis, lo que representó un decremento de 2.4 p.p. debido al aumento del activo total (+21.7%) en relación al decremento de las utilidades del ejercicio.

**Gráfico 15**  
Retorno Patrimonial

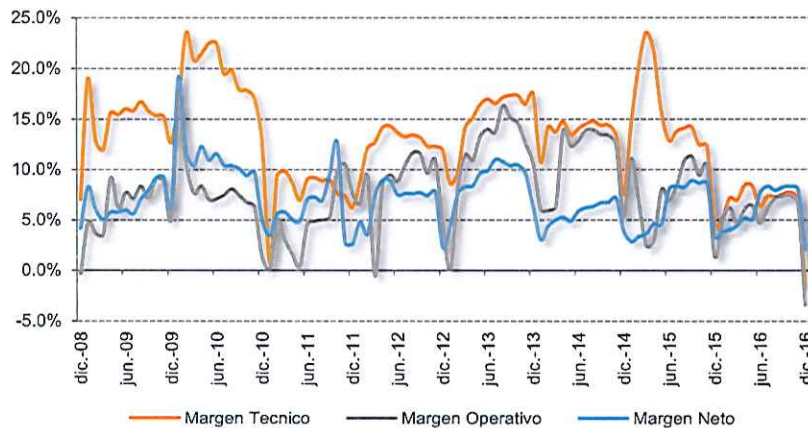


**Gráfico 16**  
Retorno sobre Activos



Fuente: Seguros del Pacífico / Elaboración: PCR

**Gráfico 17**  
Márgenes de rentabilidad



Fuente: Seguros del Pacífico / Elaboración: PCR

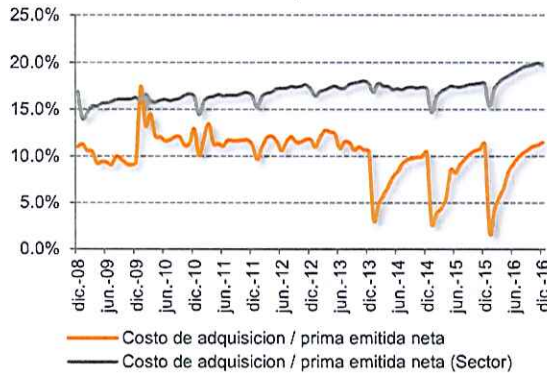


**Análisis de eficiencia**

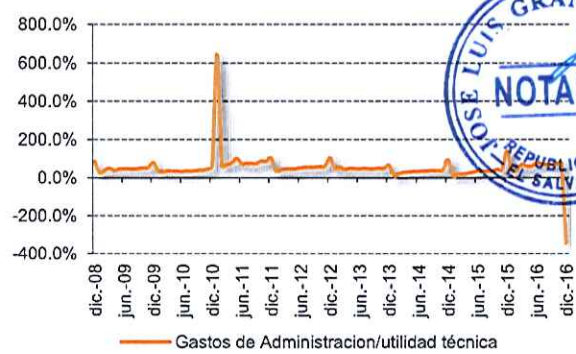
A la fecha de estudio, los costos de adquisición representaron el 11.4% de la prima emitida neta, levemente mayor en relación a los 11.34% de diciembre de 2015.

Por su parte los gastos administrativos, ascendieron a US\$2.8 millones, lo que represento una ligera disminución interanual del 0.2% con respecto al año previo. La eficiencia de Seguros del Pacífico S.A (medida como los gastos administrativos entre la utilidad técnica) para el cierre de diciembre de 2016 se ubicó en niveles negativos, debido al registro de pérdidas técnicas por parte de la institución.

**Gráfico 18**  
**Costo de Adquisición**



**Gráfico 19**  
**Eficiencia de administración**

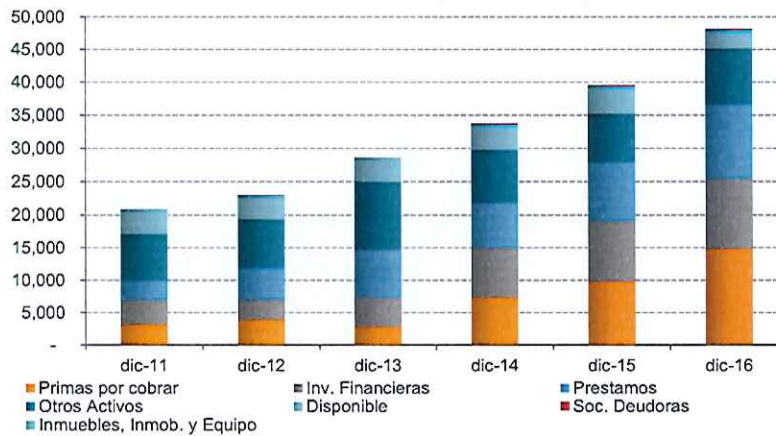


Fuente: Seguros del Pacífico / Elaboración: PCR

**Activos**

Los activos de Seguros del Pacífico S.A ascendieron a US\$48.1 millones al 31 de diciembre de 2016, un incremento interanual de 21.7%. Este es causado principalmente por el crecimiento las primas por cobrar en 51.5% (dado el incremento de primas por cobrar al gobierno en el ramo de accidentes y enfermedades), Préstamos en 27.0% e Inversiones Financieras que aumentaron en 14.0%.

**Gráfico 20**  
**Estructura del Activo (Miles de US\$)**



Fuente: Seguros del Pacífico / Elaboración: PCR

De acuerdo a lo anterior, las primas por cobrar aumentaron su participación en el total de activos, y llegaron a representar el 30.7% del total, siendo este su principal rubro; seguido por los préstamos e inversiones financieras que representan el 23.1% y 22.1% del total respectivamente.

Seguros del Pacífico tiene una cartera bruta de US\$11.1 millones, con un índice de vencimiento del 10.4%. La aseguradora se enfoca en créditos empresariales de corto plazo.



Cuadro 15: Activos (Miles US\$)						
	dic-11	dic-12	dic-13	dic-14	dic-15	dic-16
Disponible	3,650	3,584	3,620	3,750	4,130	2,790
Inv. Financieras	3,807	3,116	4,519	7,679	9,332	10,639
Prestamos	3,021	4,923	7,359	6,797	8,760	11,125
Primas por cobrar	3,169	3,911	2,810	7,315	9,771	14,799
Soc. Deudoras	43	19	5	127	171	149
Inmuebles, Inmob. y Equipo	55	29	26	45	20	26
Otros Activos	7,187	7,432	10,365	8,053	7,379	8,618
<b>Total</b>	<b>20,932</b>	<b>23,013</b>	<b>28,704</b>	<b>33,767</b>	<b>39,561</b>	<b>48,146</b>

Fuente: Seguros del Pacífico / Elaboración: PCR

#### Pasivos

Al cierre de diciembre de 2016, los pasivos de Seguros del Pacífico S.A. ascendieron a US\$36.0 millones, lo que significó un incremento interanual de 27.0%. Este cambio se debe al alza en las reservas por siniestros que llegaron a US\$7.4 millones, con un aumento de US\$3.4 millones (+86.5%) que el año previo.

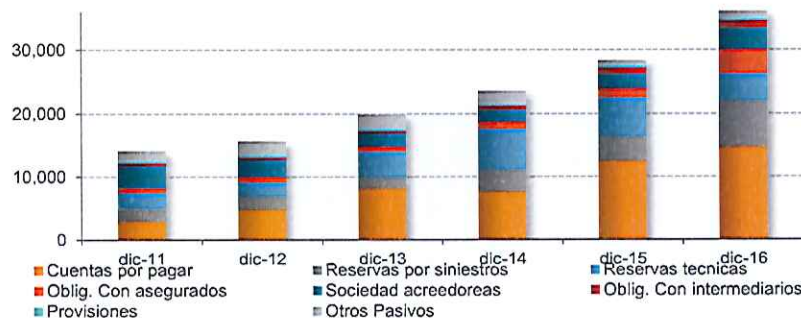
Por su parte, las cuentas por pagar ascendieron a US\$14.6 millones (+17.8%). Esta cuenta registra las garantías en efectivo a favor de Seguros del Pacífico, S.A. por el otorgamiento de fianzas, la formalización de este tipo de garantías es complementaria a la cesión de reaseguro y otras garantías reales que soportan el riesgo asumido por la aseguradora, su devolución está sujeta a la vigencia de las fianzas y al cumplimiento de las obligaciones afianzadas. El saldo de garantías en efectivo es a favor de Seguros del Pacífico, S.A. ya que en caso de pago de siniestro, la garantía servirá para cumplir con los compromisos con las instituciones beneficiarias.

Asimismo, se observó un incremento en las cuentas de: obligaciones con asegurados en US\$2.4 millones (+168.0%), obligaciones con intermediarios en US\$213.5 miles (+23.1%), sociedades acreedoras en US\$1.0 millones (+45.1%) y otros pasivos es US\$300.8 miles (+35.0%). Por su parte, las reservas técnicas se ubicaron en US\$4.2 millones, lo que representó un decremento de US\$1.9 millones (-31.1%). A la fecha, Seguros del Pacífico no tiene obligaciones financieras.

Cuadro 16: Pasivos (Miles US\$)						
	dic-11	dic-12	dic-13	dic-14	dic-15	dic-16
Oblig. Con asegurados	776	881	822	1,148	1,425	3,818
Reservas técnicas	2,498	2,248	4,075	6,531	6,163	4,244
Reservas por siniestros	2,055	2,146	1,820	3,434	3,971	7,405
Sociedad acreedoras	3,504	2,671	2,131	1,881	2,280	3,309
Oblig. Con intermediarios	379	342	281	614	926	1,140
Cuentas por pagar	2,901	4,720	8,040	7,573	12,375	14,578
Provisiones	379	379	385	385	385	385
Otros Pasivos	1,655	2,323	2,339	2,036	860	1,161
<b>Total</b>	<b>14,146</b>	<b>15,711</b>	<b>19,893</b>	<b>23,603</b>	<b>28,385</b>	<b>36,039</b>

Fuente: Seguros del Pacífico / Elaboración: PCR

Gráfico 21  
Estructura del Pasivo (Miles de US\$)



Fuente: Seguros del Pacífico / Elaboración: PCR



Al cierre de diciembre de 2016, la suma total de los fondos disponibles, inversiones financieras y primas por cobrar de Seguros del Pacífico tienen una capacidad de cobertura de 0.94 veces sobre las obligaciones con los asegurados (suma total de las reservas más las obligaciones directas con los asegurados), menor en 0.03 veces que el año previo. Dicho decrecimiento fue debido principalmente al aumento de 86.5% en reservas por siniestros y de 168% en obligaciones con asegurados respecto a diciembre de 2015.

**Gráfico 22**  
Cobertura (Veces)



Fuente: Seguros del Pacífico / Elaboración: PCR



**Patrimonio**

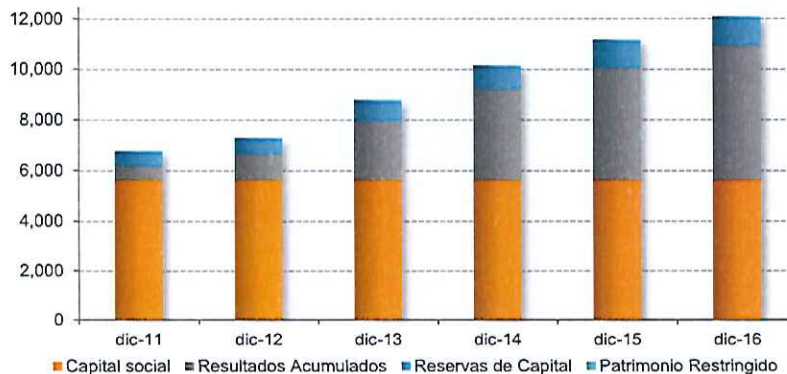
El capital social no ha sufrido cambios desde el 2009, permaneciendo en US\$5.6 millones y al diciembre de 2016, representó el 46.3% del total del patrimonio.

A la fecha de análisis, el patrimonio ascendió a US\$12.1 millones, una mejora de 9.3 % respecto a diciembre del año anterior. El crecimiento del patrimonio se debe al aumento en 20.0% de los resultados acumulados más el 5.1% de crecimiento en reservas de capital respecto a al cierre de 2015.

	dic-11	dic-12	dic-13	dic-14	dic-15	dic-16
Capital social	5,604	5,604	5,604	5,604	5,604	5,604
Reservas de Capital	574	633	774	907	1,067	1,121
Patrimonio Restringido	44	41	84	62	72	64
Resultados Acumulados	564	1,024	2,349	3,591	4,432	5,318
<b>Total</b>	<b>6,786</b>	<b>7,303</b>	<b>8,810</b>	<b>10,164</b>	<b>11,175</b>	<b>12,107</b>

Fuente: Seguros del Pacífico / Elaboración: PCR

**Gráfico 23**  
Estructura del Patrimonio (miles de US\$)



Fuente: Seguros del Pacífico / Elaboración: PCR





## Administración de Riesgos

### Riesgo de Liquidez y Solvencia<sup>8</sup>

Los niveles de apalancamiento de Seguros del Pacífico S.A, se han mantenido por arriba del resto del sector por varios periodos consecutivos. A diciembre de 2016, la aseguradora mantiene una razón de apalancamiento de 2.98 veces su pasivo por su patrimonio, mayor en 0.44 p.p. respecto a diciembre de 2015 (mayor en 1.76 p.p. respecto al promedio del sector); impulsado principalmente por el mayor crecimiento del pasivo (+27.0%) con respecto al incremento reflejado por el patrimonio (+8.3%) durante el periodo analizado.

Las inversiones totales de la aseguradora comprendidas por las inversiones financieras, su cartera de préstamos y primas por cobrar, totalizaron el 75.9% del total de sus activos; un incremento de 5.5 p.p. con respecto a diciembre de 2015. Dicha variación fue resultado principalmente del aumento registrado en las primas por cobrar (+51.5%), superando el crecimiento de los activos totales (+21.7%), respecto a diciembre de 2015.

Asimismo, los indicadores de cobertura muestran que Seguros del Pacífico tiene una capacidad adecuada para responder a sus obligaciones con sus asegurados y con las obligaciones técnicas. Las características antes descritas hacen que la aseguradora tenga una razón circulante de 1.15 veces a diciembre de 2016, menor en 0.04 p.p. respecto al período previo.

Cuadro 18: Indicadores de solvencia y cobertura						
	dic-11	dic-12	dic-13	dic-14	dic-15	dic-16
Apalancamiento (Pasivo/Patrimonio)	2.08	2.15	2.26	2.32	2.54	2.98
Endeudamiento (Pasivo / Activo)	0.68	0.68	0.69	0.70	0.72	0.75
Primas Netas / Patrimonio Neto	70.41	1.89	1.74	2.11	2.21	1.99
Inversiones totales / Activos	47.8%	51.9%	51.2%	64.5%	70.4%	75.9%
Inversiones / Reservas	2.20	2.72	2.49	2.19	2.75	3.14
Indicador de cobertura	1.29	1.06	0.74	1.00	0.97	0.94
Activos Líquidos / Activos	50.8%	46.1%	38.1%	55.5%	58.7%	58.6%
Razón circulante	1.13	1.20	1.07	1.21	1.19	1.15

Fuente: Seguros del Pacífico / Elaboración: PCR

### Riesgo Operativo<sup>9</sup>

La principal política de Seguros del Pacífico, S.A. para la dispersión del riesgo es la contratación de reaseguro, durante el ejercicio 2016 la aseguradora cedió el 36.0% de las primas netas emitidas. En el presente año Seguros del Pacífico, S.A. suscribió contratos automáticos con los reaseguradores siguientes:

- Hannover Ruck SE
- Scor Reinsurance Company
- Reaseguradora Patria, S.A.
- Navigators Insurance Company

Todas las compañías de reaseguros tienen los permisos necesarios de la Superintendencia del Sistema Financiero. Asimismo, la aseguradora cuenta con relaciones con distintos reaseguradores internacionales, cuando existe necesidad de contratar reaseguro facultativo, con quienes cuenta para proyectos especiales, en caso que el riesgo exceda las sumas reaseguradas de los contratados proporcionales y de exceso de pérdida.

Respecto a los ramos de fianzas, y seguros contra incendio, la aseguradora cuenta con un contrato proporcional 50% / 50%, contrato de exceso de pérdida y catastrófico; que en el caso de fianzas garantiza a la aseguradora un gasto por pago de reclamos inferior a US\$75.0 miles para reclamos mayores a US\$150.0 miles y menores de US\$3.0 millones.

<sup>8</sup> No contar con medios suficientes para satisfacer las deudas y cumplir con los compromisos adquiridos.

<sup>9</sup> Es el riesgo de pérdida directa e indirecta causada por una insuficiencia o falla de procesos, personal, sistemas internos o acontecimientos externos. Incluye también el riesgo legal.



## Resumen de Estados Financieros

Cuadro 19: Estado de Situación Financiera						
	dic-11	dic-12	dic-13	dic-14	dic-15	dic-16
<b>ACTIVO</b>						
Disponible	3,650	3,584	3,620	3,750	4,130	2,790
Inversiones Financieras	3,807	3,116	4,519	7,679	9,332	10,639
Préstamos	3,021	4,923	7,359	6,797	8,760	11,125
Primas por Cobrar	3,169	3,911	2,810	7,315	9,771	14,799
Sociedades Deudoras de Seguros y Fianzas	43	19	5	127	171	129
Inmuebles, Mobiliario y Equipo	55	29	26	45	20	26
Otros Activos	7,187	7,432	10,365	8,053	7,379	8,318
<b>Total Activo</b>	<b>20,932</b>	<b>23,013</b>	<b>28,704</b>	<b>33,767</b>	<b>39,561</b>	<b>48,146</b>
<b>PASIVO</b>						
Obligaciones con Asegurados	776	881	822	1,148	1,425	3,818
Reservas Técnicas y Contingencial de Fianzas	2,498	2,248	4,075	6,531	6,163	4,244
Reservas por Siniestros	2,055	2,146	1,820	3,434	3,971	7,405
Sociedades Acreedoras de Seguros y Fianzas	3,504	2,671	2,131	1,881	2,280	3,309
Obligaciones con Intermediarios y Agentes	379	342	281	614	926	1,140
Cuentas por Pagar	2,901	4,720	8,040	7,573	12,375	14,578
Provisiones	379	379	385	385	385	385
Otros Pasivos	1,655	2,323	2,339	2,036	860	1,161
<b>Total Pasivo</b>	<b>14,146</b>	<b>15,711</b>	<b>19,893</b>	<b>23,603</b>	<b>28,385</b>	<b>36,039</b>
<b>PATRIMONIO</b>						
Capital Social	5,604	5,604	5,604	5,604	5,604	5,604
Reservas de Capital	574	633	774	907	1,067	1,121
Patrimonio Restringido	44	41	84	62	72	64
Resultados Acumulados	564	1,024	2,349	3,591	4,432	5,318
Resultados del Ejercicio	528	416	1,212	1,159	1,387	814
Resultados de Ejercicios Anteriores	36	608	1,136	2,433	3,045	4,504
<b>Total Patrimonio</b>	<b>6,786</b>	<b>7,303</b>	<b>8,810</b>	<b>10,164</b>	<b>11,175</b>	<b>12,107</b>
<b>Total Pasivo + Patrimonio</b>	<b>20,932</b>	<b>23,013</b>	<b>28,704</b>	<b>33,767</b>	<b>39,561</b>	<b>48,146</b>

Fuente: Seguros del Pacífico / Elaboración: PCR



Cuadro 20: Estado de Resultados						
	dic-11	dic-12	dic-13	dic-14	dic-15	dic-16
<b>INGRESOS POR OPERACIONES DE SEGUROS</b>						
Primas Productos	14,105	14,301	15,558	21,825	25,167	24,669
Ingreso por Decremento de Res. Téc. y Contin. de Fianzas	6,190	5,869	4,634	10,374	14,651	15,054
Siniestros y Gastos Recup. por Reas.y Reafianz. Cedidos	2,594	1,230	1,324	1,361	1,378	3,721
Reembolsos de Gastos por Cesiones de Seguros y Fianzas	1,005	982	1,048	907	716	1,081
Salvamentos y Recuperaciones	104	167	55	28	6,510	31.1
<b>Total Ingresos por Operaciones de Seguros</b>	<b>23,998</b>	<b>22,550</b>	<b>22,620</b>	<b>34,495</b>	<b>48,423</b>	<b>44,557</b>
<b>GASTOS POR OPERACIONES DE SEGUROS</b>						
Siniestros	7,100	5,603	4,360	8,823	21,807	16,903
Primas Cedidas por Reaseguros y Reafianzamientos	6,927	6,440	6,366	5,997	6,499	8,597
Gasto por Incremento de Res. Técnicas y Contin. de Fianzas	6,760	5,711	6,135	14,444	14,821	16,582
Gastos de Adquisición y Conservación	1,561	1,630	1,616	2,232	2,802	2,770
Devoluciones y Cancelaciones de Primas	155	484	185	421	455	515
<b>Total Gastos por Operaciones de Seguros</b>	<b>22,502</b>	<b>19,867</b>	<b>18,662</b>	<b>31,917</b>	<b>46,384</b>	<b>45,367</b>
<b>Resultados Técnicos de Operación</b>	<b>1,495</b>	<b>2,683</b>	<b>3,958</b>	<b>2,579</b>	<b>2,040</b>	<b>(811)</b>
Gastos de Administración	1,551	2,804	2,566	2,416	2,812	2,807
Ingresos Financieros Netos	1,896	1,148	1,014	1,664	1,477	2,104
<b>Utilidad de Operación</b>	<b>1,840</b>	<b>1,027</b>	<b>2,406</b>	<b>1,827</b>	<b>704</b>	<b>(1,514)</b>
Otros Ingresos (Gastos)	(1,212)	(510)	(969)	(473)	915	2,446
<b>Utilidad del Ejercicio</b>	<b>628</b>	<b>517</b>	<b>1,436</b>	<b>1,354</b>	<b>1,619</b>	<b>932</b>

Fuente: Seguros del Pacífico / Elaboración: PCR

Cuadro 21: Historial de Clasificaciones		
Con información financiera correspondiente a:	Clasificación Otorgada	Perspectiva
Del 31 de diciembre de 2015 al 30 de septiembre de 2016	EA+	Estable
Del 31 de marzo de 2014 al 30 de septiembre de 2015	EA	Positiva
Del 30 de septiembre de 2013 al 31 de diciembre de 2013	EA	Estable

Fuente: PCR / Elaboración: PCR

## Nota sobre información empleada para el análisis

La información empleada en la presente clasificación proviene de fuentes oficiales, sin embargo, no garantizamos la confiabilidad e integridad de la misma, por lo que no nos hacemos responsables por algún error u omisión por el uso de dicha información.

PCR considera que la información utilizada para el presente análisis es suficiente para emitir nuestra opinión de riesgo.

El infrascrito Notario Certifica Que el documento anterior que consta de DIECINUEVE folios, es una fiel copia de su original con el cual se confrontó y de conformidad al Art. 30 de la Ley del Ejercicio Notarial de la Jurisdicción Voluntaria y de Otras diligencias, firmo y sello la presente en San Salvador, a los TRES días del mes de Mayo del año dos mil DIECISIETE.

